

Suomen Saksanmetsästysterrierit ry – Jalostuksen tavoiteohjelma 2016 – 2020



Sisällysluettelo

1. YHTEENVETO.....	3
2. RODUN TAUSTA	4
3. JÄRJESTÖORGANISAATIO JA SEN HISTORIA.....	6
4. RODUN NYKYTILANNE.....	7
4.1 Populaation rakenne ja jalostuspohja.....	7
4.1.1 Populaation rakenne ja sukusiitos.....	7
4.1.2 Jalostuspohja.....	9
4.1.3 Rodun populaatiot muissa maissa.....	10
4.1.4 Yhteenveto populaation rakenteesta ja jalostuspohjasta	11
4.2 Luonne ja käyttäytyminen sekä käyttöominaisuudet	12
4.2.1 Rotumääritelmän maininta luonteesta , käyttäytymisestä sekä rodun tarkoituksesta	12
4.2.2 Jakautuminen näyttely/käyttö/tms.-linjoihin	12
4.2.3 PEVISA-Ohjelmaan sisällytetty luonteen ja käyttäytymisen tai käyttöominaisuuksien testaus tai kuvaus	12
4.2.4. Luonne ja käyttäytyminen päivittäistilanteissa	12
4.2.5 Käyttö- ja koeominaisuudet	13
4.2.6. Käyttäytyminen kotona sekä lisääntymiskäyttäytyminen	19
4.2.7. Yhteenveto rodunkäyttäytymisestä ja luonteen keskeisimmistä ongelmakohdista, sekä niiden korjaamisesta	19
4.3 Terveys ja lisääntyminen	20
4.3.1. PEVISA-ohjelmaan sisällytetyt sairaudet	20
4.3.2. Muut rodulla todetut merkittävät sairaudet	23
4.3.3. Yleisimmät kuolinsyyt.....	28
4.3.4. Lisääntyminen	28
4.3.5. Sairauksille ja lisääntymisongelmille altistavat anatomiset piirteet	29
4.3.6 Yhteenveto rodun keskeisimmistä ongelmista terveydessä ja lisääntymisessä.....	29
4.4 Ulkomuoto.....	30
4.4.1 Rotumääritelmä	30
4.4.2 Näyttelyt ja jalostustarkastukset koiran syntymävuosittain	33
4.4.3 Ulkomuoto ja rodun käyttötarkoitus	35
4.4.4. Yhteenveto rodun keskeisimmistä ulkomuoto ja rakenneongelmista	36
5.1. Käytetyimpien jalostuskoirien taso 2002-2012.....	38
5.2. Aiemman jalostuksen tavoiteohjelman toteutuminen	39
6. JALOSTUKSEN TAVOITTEET JA STRATEGIAT	42
6.1 Jalostuksen tavoitteet.....	42
6.2 Suositukset jalostuskoirille ja yhdistelmille.....	42
6.3. Rotujärjestön toimenpiteet	43
6.4 Uhat ja mahdollisuudet, varautuminen ongelmiin	46
6.5 Toimintasuunnitelma ja tavoiteohjelman seuranta	49
7. LÄHTEET	52
8. LIITTEET.....	52

1. YHTEENVETO

Saksanmetsästysterrieri on peräisin Saksasta. Rodun alkuperäinen käyttötarkoitus on pienriistan metsästys, erityisesti luolametsästys, se sopii myös riistaa karkottavaksi koiraksi.

Rodun populaatio on Suomessa vielä pieni, vaikkakin se on viimeisten 15. vuoden aikana alkanut laajentua. Rotu on kehitetty Saksassa 1900 luvun alkupuolella suppeasta koirakannasta ja erittäin tiukin menetelmin. Perinnöllisen vaihtelun säilyttämisestä tulee huolehtia. Saksanmetsästysterriereitä rekisteröidään Saksassa ja Euroopassa enemmän kuin Suomessa. Saksa on johtava saksanmetsästysterrierien kasvattajamaa. Suomeen tuodaan koiria pääasiassa Saksasta, Ranskasta, Ruotsista ja Venäjältä.

Koekäynnit ja varsinkin metsästyskokeen (LUME) lukumäärät ovat säilyneet runsaina. Rotu on Suomessa kirkkaassa kärjessä, kun tarkastellaan kaikkien luolakoirarotujen koekäyntejä. Tämä on erinomainen suuntaus, joka tulee säilyttää. Vesiriistankokeiden on myös lisääntynyt viimeisen neljän vuoden aikana.

Saksanmetsästysterrierin terveystilanne on yleisesti hyvä. Erilaisia sairauksia on esiintynyt, mutta mikään ei ole noussut selkeäksi ongelmaksi. Vain tutkituttamalla koiria voimme olla varmempia asian oikeasta tilasta. PEVISA:n voimassaoloaikana ovat erilaiset silmäongelmat lisääntyneet. Siksi kaikkien silmäsairauksien esiintymistä on syytä seurata PEVISA:n edellyttämin silmätarkastuslausunnoin. Suomen Saksanmetsästysterrierit ry:n vuosikokous 2007 teki alustavan päätöksen lähteä mukaan geenitutkimukseen. Linssiluksaatiolle on jo olemassa DNA-testi ja se soveltuu saksanmetsästysterriereille. Testissä saadaan selville sairaut, kantajat ja terveet yksilöt, jolloin sairaiden yksilöiden ja kahden kantajan yhdistäminen voidaan välttää. Rotujärjestön kesäleirillä on vuosittain tehty runsaasti testejä leirille osallistuville koirille. Yhdistys on myös käynnistämässä kyselykierrosta kasvattajille ja harrastajille. Kyselyn avulla kartoitetaan rodun terveyttä, luonnetta, metsästysintoa sekä muitakin koirankasvatuksen kannalta tärkeitä asioita. Saatua tietoa pidetään luottamuksellisena ja käytetään hyväksi jalostusneuvonnoissa ja sen suunnittelussa.

Rotu on parhaimmillaan kaikkea mitä metsästäjä voi koiraltaan toivoa. Arkuus ja aggressiivisuus eivät kuulu terveluonteisen saksanmetsästysterrierin luonteenpiirteisiin. Saksanmetsästysterrieri on koko perheen kumppani, Saksanmetsästysterrierin jalostuksen tavoiteohjelman tarkoituksena on säilyttää rotu tällaisenaan, sekä sille luodussa tarkoituksessaan.

Ulkomuodollisesti suomalaiset saksanmetsästysterrierit edustavat hyvää keskitasoa. Jalostuksessa tulee ottaa huomioon terve rakenne, oikea rotutyyppe, terve luonne ja vahvat riistavietit. Kaikin keinoin tulee välttää rodun jakautuminen näyttely- ja metsästyslinjaisiin koiriin.

Tämä jalostuksen tavoiteohjelma on laadittu Suomen Kennelliiton ja sen jalostustieteellisen toimikunnan ohjeen mukaisesti. Jalostuksen tavoiteohjelmaan on kerätty rotua koskevaa tietoa, joka on ollut saatavilla. Ohjelma on käsitelty ja hyväksytty Suomen Saksanmetsästysterrierit ry:n kokouksessa 5.5.2013 ja PEVISA-muutoksen aiheuttamat korjaukset on tehty 5.4.2015 kokouksen päätöksen mukaisesti.

2. RODUN TAUSTA

Saksanmetsästysterrieri on rotuna varsin nuori, sillä se kehitettiin vasta 1900-luvun alkupuolella Saksassa. Saksalaiset metsästäjät käyttivät rodun luomiseen useita englantilaisia terriereitä. Fyysisiltä ominaisuuksiltaan saksanmetsästysterrieri muistuttaa olemukseltaan vanhaa, nykyisin jo kadonnutta englantilaista black and tan- terrieriä. Päämääränä oli saada tummaturkkinen, kova, sisukas sekä taistelutahtoinen metsästyskoira, jota voitaisiin käyttää metsästyksessä sekä maan alla että päällä.

Ensimmäisen maailmansodan jälkeen ryhmä saksalaisia aktiivisia metsästäjiä erosi lukumääräisesti vahvasta kettuterrierikerhosta. Heidän tähtäimenään oli luoda rotu, joka olisi tarkoitettu pelkästään metsästyskäyttöön. Kokeneet metsästäjät Rudolf Friess, Walter Zangenberg ja Carl-Erich Grünwald päättivät kasvattaa luolametsästyksen soveltuvia mustaruskeita metsästyskoiria.

Sattuma tuki heidän pyrkimyksiään. Saksalainen eläintarhan johtaja, Lutz Heck lahjoitti Walter Zangenbergille neljä mustaruskeaa terrieriä, joiden sanottiin tulleen puhdasrotuisista kettuterrierilinjosta. Näillä neljällä koiralla aloitettiin saksanmetsästysterrierin jalostus rodun kotimaassa Saksassa. Samoihin aikoihin tohtori Herbert Lackner liittyi rodun kehittäjiin.

Taitavien risteytyksien (mm. vanhan englannin kettuterrierin ja Walesin terrierin) ja monien vuosien intensiivisen kasvatustyön ansiosta onnistuttiin vakiinnuttamaan rodunomainen ulkomuoto. Jalostuksen tärkein painotus oli koirien käyttöominaisuudet. Sukua valittiin jatkamaan vain monipuoliset ja hyvin riistaa haukkuvat ja vesityöskentelystä pitävät metsästyskoirat. Näiltä koirilta vaadittiin ehdotonta metsästysintoa, koirien tuli myös olla luonteeltaan ihmisille nöyriä ja hallittavia metsästystilanteessa. Vuoden 1925 tienoilla rotu alkoi hahmottua yhtenäisemmäksi koiratyyppiä, siinä oli huomattavissa erinomaisen luolakoiran tunnusmerkit. Koira myös nouti riistaa maalta sekä vedestä ja ajoi riistaa haukkuen. Huomattavissa oli myös koiran mielenkiinto verijäljelle. Saksanmetsästysterrierikerho Saksaan perustettiin 1926. Edelleenkin rodun kotimaassa kasvatustyössä painotetaan eniten rodun metsästysominaisuuksia, kovaa luonnetta, rohkeutta ja toimintatarmaa. Vain käyttökokeissa korkean pistemäärän saavuttaneita ja tietyt terveysvaatimukset omaavia koiria saa käyttää jalostukseen.

Vuonna 1974 innokas luolametsästäjä Teppo Hämäläinen sai kuulla, että norjalaisilla on uusi luolakoirarotu, saksanmetsästysterrieri, jolla voitettiin kuulemma kokeet aina Norjassa ja Ruotsissa. Mikä parasta nämä koirat uskalsivat käydä myös kettuun kiinni. Näin alkoi kirjeenvaihto. Alkuun tiedusteltiin Norjan Kennelliitosta saksanmetsästysterrierin kasvattajia. Aikanaan tulikin vastaus, jossa saatiin kasvattajien yhteystietoja. Seuraavaksi Teppo Hämäläinen lähetti tiedustelukirjeet kasvattajille, hän halusi ostaa pennun. Yksi vastaus saatiin Akkis- kennelin omistajalta. Hänellä oli silloin näitä ihmekoiria, mutta niitä ei myyty kuin metsästäjille. Pitkällisen kirjeenvaihdon ja vakuuttelun jälkeen norjalainen uskoi, että koira olisi tulossa tosiaankin metsästäjälle. Hän lupasi seuraavasta pentueestaan narttupennun Suomeen.

Akkis Fanny kehittyi varsin nopeasti ja oli hyvin terhakka koiranpentu ja osoitti riistaverisyytensä jo nuorena. Se saattoi itsepin- taisesti tehdä töitä myyrän kololla vaikka koko päivän.

Kun Teppo Hämäläinen päätti astuttaa Akkis Fannyn, sulhasta ei löytynyt Norjaa lähempää. Alvin Mogensen omisti Sobben- nimisen uroksen, jolla oli sama isä kuin Fannyllakin, uros Sfömmens Fyrste. Sukusiitos oli läheinen, mutta valinnan varaa ei ollut ja Fyrste oli hyvä periyttäjä. Astutuksen tuloksena syntyi yksi pentu, Suomen ensimmäinen kaksoisvalio Repometsän Papu. Siihen koiraan oli varastoitu kaikki se hurjuus mikä saksanmetsästysterrieristä voi yhä löytyä.

Saksanmetsästysterrierin maine alkoi pikkuhiljaa kasvaa Suomessa ja kiinnostus lisääntyä metsästäjien keskuudessa. Teppo lähti Norjaan hakemaan uutta koiralastia Suomeen. Tuliaisina oli neljä koiraa, josta yksi aikuinen uros, Figge. Pennut saivat nimekseen Rommi, Affe ja Tina.

Seuraavaksi Teppo sai kuulla, että ruotsalaiset olivat hankkineet Saksasta siitosuroksen, Ares vom Eichenhofin ja varasi pennun siitä. Näin tuli kaksoisvalio Chicko Suomeen. Josta jo pentuna näki, että koirassa oli sitä jotain. Neljällä koekäynnillä koirasta tuli käyttövalio. Chickoa käytettiin paljon siitokseen ja jälki oli poikkeuksellisen hyvää. Tuomisto & kumppanit ostivat Chickon veljen Denbis Cay:n Suomeen.

Näin veljeksistä alkoi saksanmetsästysterrierin huima kehitys Suomessa. Voidaankin sanoa, että nämä koirat olivat yksiä kulmakiviä suomalaisessa saksanmetsästysterrierijalostuksessa. Näistä koirista on polveutunut lähes jokainen Suomessa elävä saksanmetsästysterrieri ja niiden voimakas riistavietti on pitkälti perua näiltä koirilta.

Seuraava merkittävämpi kulmakivi onkin ollut Multi Ch Nyeby Ello. Ello syntyi vuonna 1985 Ruotsissa. Koira on yksi menestyneimpiä saksanmetsästysterriereitä, mitä Suomessa on koskaan ollut. Ello oli varhaiskypsä ja se osallistui ensimmäisiin luolakoikeisiinsa treenaamattomana 9 kk vanhana. Tuomarina toimi Paula Heikkinen-Lehkonen ja tulos oli maksimipisteet B44, maininnalla "pidän tätä koiraa erittäin lahjakkaana". Ellostä tulikin käyttövalio kolmella kokeella maksimipistein. Näyttelymenestys tuona aikana oli todella maksimaalinen, kuusi sertiä ja viisi cacib:ia. Vuonna 1989 Messukeskuksessa Suomen Kennelliiton 100-vuotisnäyttelyssä Ellon menestys jalostuskoirana kruunasi sen uran. Ellon ryhmästä tuli Suomen Kennelliiton 100-vuotisnäyttelyn kaunein ryhmä, BIS-ryhmä. Karanteenimääräysten poistuessa ja maiden rajojen avautumisen myötä vuonna 1988 Aatto Hongisto toi Suomeen suoraan Saksasta, rodun kotimaasta, Condor vom Hungergraben:in. Seuraavana vuonna samasta yhdistelmästä tuotiin vielä kolme koiraa Dacsh, Dago ja Dascha. Näiden koirien merkittävä panos suomalaisessa koirakannassa on erittäin hyvin näkyvissä vielä

tänäkin päivänä. 1990-luvulla tuotiin koiria Saksan ja Ruotsin lisäksi myös Tšekkoslovakiasta ja Virosta. 2000-luvulla koiria on tuotu Saksan lisäksi mm. Ruotsista, Venäjältä, Ranskasta ja Unkarista.

Rotu tuotettiin Suomeen luola- ja vesiriistametsästykseseen. Vielä tänä päivänäkin rotu on pääasiassa tässä tarkoituksissa. Joskin nykyaikana rotua on alettu käyttää enemmän myös kauriin-, jäniksen-, kanalintujen, hirven ja näädän metsästyksessä. Rotu tunnetaan monipuolisena metsästyskoirana. Luonne on tänä päivänä sosiaalisempi kuin alkuaikoina.

1970 – 80-luvulla voimakas rekisteröintilukujen kasvu johtui pääasiassa kasvatustoiminnan voimakkaasta alkamisesta Suomessa. Jälkeenpäin tutkittaessa sukutauluja ja –tilastoja on havaittavissa ajanjakson voimakas matadorijalostus. Samoja uroksia käytettiin jalostukseen paljon ja narttuja astutettiin samoilla uroksilla useita kertoja. Sukusiitoskerroin oli yhdistelmissä yleensä melko korkea. Tilanne rodussa ei ole päässyt riistäytymään käsistä. Kasvattajien määrä on pysytellyt samana. Harmillista on, että osa pitkäaikaisista alkuvuosien kasvattajista on lopettanut kasvattustyön. Heidän tietotaito tulisi saada siirrettyä nuoremmanpolven kasvattajille

3. JÄRJESTÖORGANISAATIO JA SEN HISTORIA

Suomen Saksanmetsästysterrierit ry on perustettu 2.12.1986 Mikkelissä. Yhdistys on rekisteröity 24.10.1988. Suomen Terrierijärjestöön se liittyi vuonna 1992. Rotujärjestöoikeudet yhdistys sai 17.11.2001, ja on nykyään suoraan Suomen Kennelliiton jäsenyhdistys. Kuulumme luolakoiria harrastaviin rotujärjestöihin Suomessa. Edustajamme on mukana mm Kennelliiton luolakokeiden ylituomarikollegiossa, ja sitä kautta osallistumme uusien ylituomareiden kouluttamiseen. Olemme myös mukana luolakokeiden sääntömuutospäätöksen teossa asiantuntijana.

Suomen Saksanmetsästysterrierit ry:n ensimmäisen johtokunnan puheenjohtajana toimi Markku J. Kinnunen, varapuheenjohtajana Kari Jukkala, sekä sihteerinä ja rahastonhoitajana Pekka Lampinen. Muina johtokunnan jäseninä toimivat Veikko Hämäläinen, Timo Kyröläinen ja Veikko Savolainen. Yhdistyksen kunniajäsenet ovat Markku J. Kinnunen, Tenho Sihvola, Teppo Hämäläinen, Veikko Hämäläinen, Veikko Savolainen ja Mikko Nissinen. Henkilöt ovat tehneet merkittävän työn rodun parissa Suomessa.

Suomen Saksanmetsästysterrierit ry:n toiminnasta vastaa vuosikokouksen valitsema hallitus, johon kuuluu kuusi varsinaista jäsentä ja kaksi varajäsentä sekä puheenjohtaja. Puheenjohtajan sekä hallituksen toimikausi on kaksi vuotta. Hallitus nimeää sihteerin, varapuheenjohtajan, rahastonhoitajan, jäsensihteerin sekä tarvittavat muut toimihenkilöt. Hallituksen apuna toimii neljä toimikuntaa, joita se ohjaa vuosittaisen budjettiraamin mukaisesti. Yhdistyksen vuosikokous valitsee toimikunnan jäsenet. Ulko-omototuomareiden koulutusasioista on vastannut hallitus.

Yhdistys aloitti rotujulkaisun Ärinätori-lehden toimittamisen vuonna 1990. Lehti ilmestyy neljä kertaa vuodessa, viides numero on Tuloskirja. Lisäksi yhdistyksellä on kotisivut osoitteessa www.saksanmetsastysterrierit.org. Lehden toimittamisesta vastaa julkaisutoimikunta, päätoimittaja valitaan vuosikokouksessa, hänen avukseen hallitus nimeää sopivia toimittajia. Myös kotisivuvastaava kuuluu julkaisutoimikuntaan.

Jalostustoimikunnan tehtäviin kuuluu hoitaa rodun jalostuksenohjaus ja pentuvälitys. Toimikunta neuvoo koiranomistajia ja kasvattajia kaikissa jalostukseen liittyvissä asioissa.

Jalostustoimikunnan tehtäviin keskeisesti kuuluu myös tiedonkeruu, analysointi sekä tiedottaminen rotulehdessä ja kotisivuilla. Yhdistyksen vuosikokous on hyväksynyt jalostuksen ohjesäännön sekä neuvojien pätevyysvaatimukset. Tämä ohje on liitteenä. Jalostustoimikunta käsittelee yhdessä jalostustiedustelut. Toimikunta seuraa koiria kokeissa, näyttelyissä sekä metsällä ja karhoittaa rodun laatua. Asiantuntija apua kysytään tarvittaessa eläinlääkäreiltä. Jalostustoimikunnan toimikausi on kolme vuotta. Toimikunnan valitsee vuosikokous.

Rotulehdessä kerrotaan jalostuksen ajankohtaisista asioista. Pentulista julkaistaan lehdessä ja kotisivuilla. Suomessa, Ruotsissa, Saksassa ja satunnaisesti muissakin maissa linssiluksaatioon sairastuneiden koirien tiedot julkaistaan rotulehdessä.

Rodunharrastajien kesäleiri on pidetty 1990 vaihteesta lähtien. Leirin järjestämisestä vastaa leiritoimikunta, joka valitaan yhdistyksen vuosikokouksessa. Leiritoimikunta huolehtii mm. leiripaikasta, kokeiden anomisesta ja järjestelyistä.

Näyttelytoimikunta vastaa rodun vuosittaisen päänäyttelyn järjestämisestä kesäleirillä. Yhdistyksen jäsenmäärä on vakiintunut n. 400. Vuoden 2012 lopussa jäseniä oli 481.

4. RODUN NYKYTILANNE

4.1 Populaation rakenne ja jalostuspohja

Ensimmäiset saksanmetsästysterrierit tuotiin Suomeen Norjasta vuonna 1974. Rodun suosio lisääntyi nopeasti ja vuosina 1990 - 1995 rekisteröitiin yli 200 yksilöä vuodessa, tämä suuntaus on jatkunut myös 2010 – luvulle saakka. Vuonna 2011 rekisteröintimäärä kääntyi laskuun ja 2012 rekisteröintejä oli 138. Viimeisen neljän vuoden aikana eli vuosina 2009 - 2012 rekisteröitiin yhteensä 726 saksanmetsästysterrieriä, joista tuonteja oli 40 (uroksia 11 ja narttuja 29). Saksanmetsästysterriereitä on tuotu Suomeen rodun kotimaan Saksan lisäksi mm. Ruotsista, Ranskasta, Tšekistä, Slovakiasta ja Venäjältä. Rotu on levinnyt metsästäviin piireihin lähes kaikkialle maailmaan.

Rodun perinnöllinen monimuotoisuus - MMT Katariina Mäki 14.12.2013

Rodun perinnöllinen monimuotoisuus tarkoittaa sen geeniversioiden (alleelien) runsautta. Puhutaan myös jalostuspohjan laajuudesta. Mitä monimuotoisempi rotu on, sitä useampia erilaisia versioita sillä on olemassa samasta geenistä. Tämä mahdollistaa rodun yksilöiden geenipareihin heterotsygotiaa, joka antaa niille yleistä elinvoimaa ja suojaaa monen perinnöllisen vian ja sairauden puhkeamiselta. Monimuotoisuus on tärkeää myös immuunijärjestelmässä, jonka geenikirjon kapeneminen voi johtaa esimerkiksi tulehdussairauksiin, autoimmuunitauteihin ja allergioihin. Jalostus ja perinnöllinen edistymisenkin ovat mahdollisia vain, jos koirien välillä on perinnöllistä vaihtelua.

Suurilukuinenkin koirarotu on monimuotoisuudeltaan suppea, jos vain pientä osaa rodun koirista ja sukulinjoista on käytetty jalostukseen tai jos rodussa on koiria, joilla on rodun yksilömäärään nähden liian suuret jälkeläismäärät. Tällaiset koirat levittävät geeniversionsa vähitellen koko rotuun, jolloin jostakin yksittäisestä geeniversiosta saattaa syntyä rodulle uusi tyyppivika tai sairaus. Vähitellen on vaikea löytää jalostukseen koiria, joilla ei tätä geeniversiota ole.

Ihannetilanteessa jalostukseen käytetään puolet syntyvistä koirista, tai pentuekoko huomioiden se rodun osuus, joka saadaan jakamalla luku 2 rodun keskimääräisellä pentuekoolla. Jos rodun pentuekoko on vaikkapa 5, jalostukseen tulisi käyttää 40 % rodun koirista.

Monimuotoisuutta turvaava rajoitus yksittäisen koiran elinikäiselle jälkeläismäärälle on pienilukuisissa rodussa 5 % ja suurilukuisissa 2-3 % suhteessa rodun neljän vuoden rekisteröinteihin. Jos rodussa rekisteröidään neljän vuoden aikana keskimäärin 1000 koiraa, ei yksittäinen koira saisi olla vanhempana useammalle kuin 20 - 50 koiralle. Yhdessäkään rodussa ei yhdellä yksilöllä saisi olla enempää kuin 100 jälkeläistä. Toisen polven jälkeläisiä koiralla saisi pienilukuisissa rodussa olla korkeintaan 10 % ja suurilukuisissa 4-6 % suhteessa neljän vuoden rekisteröinteihin.

4.1.1 Populaation rakenne ja sukusiitos

Vuositalasto - rekisteröinnit	2004	2005	2006	2007	2008	2009	2010	2011	2012	2013	2014
Pennut (kotimaiset)	204	187	214	201	194	173	223	160	129	105	134
Tuonnit	3	8	3	7	4	13	10	9	9	12	7
Yhteensä	207	195	217	208	198	186	233	169	138	117	141

Sukusiitos - MMT Katariina Mäki 14.12.2011

Sukusiitoksessa uros ja narttu ovat toisilleen läheisempää sukua kuin serkukset. Sukusiitosaste tai -prosentti on todennäköisyys sille, että satunnaisesti valittu geenipari sisältää geenistä kaksi samaa alleelia (versiota), jotka ovat molemmat peräisin samalta esivanhemmalta. Saman esivanhemman tietty alleeli on siis tullut koiralle sekä isän että emän kautta. Tällainen geenipari on homotsygoottinen ja identtinen. Ilman sukusiitosta suurin osa yksilöiden geenipareista on heterotsygoottisia, jolloin haitalliset, resessiiviset alleelit pysyvät vallitsevan, normaalin alleelin peittäminä.

Koiran sukusiitosaste on puolet sen vanhempien välisestä sukulaisuussuhteesta. Isä-tytär -parituksessa jälkeläisten sukusiitosaste on 25 %, puolisisarparituksessa 12,5 % ja serkusparituksessa 6,25 %. Sukusiitos vähentää heterotsygoottisten geeniparien osuutta jokaisessa sukupolvessa sukusiitosasteen verran, joten esimerkiksi puolisisarparituksessa jälkeläisten heterotsygotia vähenee 12,5 %. Myös todennäköisyys haitallisten resessiivisten ongelmien esiintuloon on puolisisarparituksessa 12,5 %.

Koirilla on rotuja muodostettaessa käytetty runsaasti sukusiitosta. Sukusiitoksella pyritään tuottamaan tasalaatuisia ja periyttämisvarmoja eläimiä. Jos huonot alleelit esiintyvät kaksinkertaisina sukusiitoksen ansiosta, niin mikseivät hyvätkin. Toisaalta sukusiitettykin eläin siirtää vain puolet perimästään jälkeläisilleen, jolloin edulliset homotsygoottiset alleelijyhdistelmät purkautuvat. Lisäksi jokainen yksilö kantaa perimässään useita haitallisia alleleja, joiden todennäköisyys tulla esiin jälkeläisissä kasvaa sukusiitoksen myötä, joten turvallisia sukusiitosyhdistelmiä ei ole.

Tutkimuksissa on todettu sukusiitoksen haittavaikutusten alkavan näkyä eläimen sukusiitosasteen ylittäessä 10 %. Silloin todennäköisyys hedelmällisyyden ja elinvoiman heikkenemiseen kasvaa, ja nähdään esimerkiksi lisääntymisvaikeuksia, pentukuolleisuuden nousua, pentujen epämuodostumia, vastustuskyvyn heikkenemistä sekä tulehdusalttiutta. Ilmiötä kutsutaan sukusiitostaantumaksi. Jos sukusiitosaste kasvaa hitaasti monen sukupolven aikana, haitat ovat pienemmät kuin nopeassa sukusiitoksessa eli lähisukulaisten yhdistämisessä.

Sukusiitosasteen suuruus riippuu laskennassa mukana olevien sukupolvien määrästä, joten vain sellaisia sukusiitosasteita voi verrata keskenään, jotka on laskettu tismalleen saman taustainfon perusteella. Jalostuksessa suositellaan neljän – viiden sukupolven perusteella lasketun sukusiitosasteen pitämistä alle 6,25 %.

4.1.2 Jalostuspohja

Vuosilasto – jalostuspohja	2004	2005	2006	2007	2008	2009	2010	2011	2012	2013	2014
Pentueet	47	44	45	46	44	38	47	39	31	28	31
Jalostukseen käytetyt urokset	31	26	29	34	33	30	32	30	22	24	23
Jalostukseen käytetyt nartut	47	43	45	46	44	38	46	38	31	28	31
Isät / Emät	0,66	0,6	0,64	0,74	0,75	0,79	0,7	0,79	0,71	0,86	0,74
Tehollinen populaatio	53	47	51	55	53	47	54	47	36	35	37
	(56 %)	(53 %)	(57 %)	(60 %)	(60 %)	(62 %)	(57 %)	(60 %)	(58 %)	(62 %)	(60 %)
Uroksista käytetty jalostukseen	10 %	16 %	18 %	12 %	8 %	11 %	6 %	10 %	10 %	3 %	2 %
Nartuista käytetty jalostukseen	18 %	26 %	28 %	15 %	24 %	19 %	13 %	7 %	5 %	2 %	1 %

Jalostuspohja/sukupolvi	2004	2005	2006	2007	2008	2009	2010	2011	2012	2013	2014
Pentueet	173	178	180	182	179	173	175	168	155	145	129
Jalostukseen käytetyt urokset	78	73	70	73	74	78	88	82	75	72	71
Jalostukseen käytetyt nartut	135	138	131	125	119	127	135	134	124	108	96
Isät / Emät	0,58	0,53	0,53	0,58	0,62	0,61	0,65	0,61	0,6	0,67	0,74
Tehollinen populaatio	145	142	135	135	132	140	153	147	136	123	115
	(42%)	(40%)	(38%)	(37%)	(37%)	(40%)	(44%)	(44%)	(44%)	(42%)	(45%)
Uroksista käytetty jalostukseen	10 %	12 %	14 %	13 %	13 %	12 %	7 %	5 %	4 %	7 %	7 %
Nartuista käytetty jalostukseen	27 %	25 %	25 %	21 %	21 %	17 %	12 %	10 %	6 %	8 %	4 %

Populaation rakennetta kuvaavat yllä sukusiitosprosentti ja tehollinen populaatiokoko. Tehollinen populaatiokoko on arvioitiin kaavalla $Ne = 4Nm * Nf / (2 * Nm + Nf)$. Populaation minimirajana pidetään 50, joka tarkoittaa, että kanta on uhanalainen. Saksanmetsästysterrierin tehollinen populaatio on hieman yli 70, sukusiitos % vuonna 2002 ka. 3,38% ja vuonna 2012 2,12%. Kehityssuuntaa tulee tarkastella ja huolehtia populaation riittävästä koosta, koska luvut ovat hyvin lähellä uhanalaisen rodun 50 riskirajaa.

Koiranet- tietokannasta saatava tilastotieto ei kaikin osin pidä paikkaansa. Ohjelma laskee teoreettisesti arvot. Tehollisen populaation laskemiseen käytetyssä laskukaavassa ei huomioida jalostukseen käytettyjen eläinten keskinäistä sukulaisuussuhdetta, joten se antaa todelliseen käytettävissä olevaan geenimateriaaliin nähden liian optimistisen kuvan. Tämä tulee ottaa populaatiota seurattaessa huomioon.

Voimme kuitenkin todeta, että saksanmetsästysterrierin tehollinen populaatiokoko on menossa hyvään suuntaan. Mitä pienempi tehollinen populaatio on, sitä nopeammin keskimääräinen sukusiitosaste (sukusiitosprosentti) kasvaa ja geenien erilaisia versioita häviää kannasta.

Enemmistö kasvattajista on luopunut tiukkojen sukusiitosyhdistelmien käyttämisestä. 6-8 sukupolvea tutkittaessa, voimme todeta, että monissa yhdistelmässä löytyy edelleen samoja koiria. Rotujärjestö neuvookin vertaamaan suunnitellun yhdistelmän sukusiitoskerrointa kahdeksassa sukupolvessa Koiranet- tietokannasta ja tutkimaan taustoissa olevia samoja koiria. Kasvattajien tulee kiinnittää huomiota, ettei pentueen sukusiitosaste nouse liian suureksi.

Valtaosa kasvattajista on toiminut itsenäisesti, joten jalostusneuvonnan osuus on viime vuosina jäänyt vähäiseksi. Jalostusneuvonnan ohjesäännössä oli vuoteen 2007 saakka suositeltu sukusiitosasteen pitämistä alle 6,25 %, viiteen sukupolveen laskettuna. Urossuosituksot ja hyväksynyt yhdistelmille ovat noudatelleet selvästi pienempiä sukusiitoslukuja. 2008 tarkistetun jalostustoimikunnan ohjesäännön mukaan sukusiitosprosentti ei saisi ylittää 3,125 % laskettuna kahdeksaan sukupolveen. 2013 sukusiitosastetta tarkasteltiin uudelleen ja se päätettiin palauttaa takaisin alle 6,25 %, viiteen sukupolveen laskettuna.

4.1.3 Rodun populaatiot muissa maissa

Populaatio Ruotsissa ja Saksassa	Vuosi	Ruotsi	Saksa
	2006	226	835
	2007	?	1064
	2008	234	1021
	2009	271	862
	2010	225	879
	2011	192	907
	2012	253	?

2002 – 2012 eniten jalostukseen käytetyt urokset	Synt. Vuosi	Pentueet	Pentuja	Toisessa polvessa
METSÄTERRIN KU CAPU	2005	9	56	14
ERÄPIKU URKKI	2006	9	49	17
VIHTORI DES MENEES D'AUTOMNE	2004	11	44	23
PAHIS ARMOTON	2004	8	43	67
LESNOI RAZBOINIK OTELLO	2005	10	39	2
BABLO	2003	8	38	14
GAMEKEEPER'S ZATAN KI	2004	6	34	49
GAMEKEEPER'S CARO	2005	8	33	15
KRULL CURRI	2001	5	32	88
AYACHERNY SOKOL OF ASBRUK LEROU	2004	7	32	53
AXIOM HC ATLE	2003	7	32	63
KLEINHÜTERS ADOLF	2006	6	30	7
PIKKU-PIRUN HURJA	2001	7	27	0
UNIVERSALNYI SOLDAT FAVORIT	2004	7	27	48
PARLOUR'S DIPLOMAT	2007	4	27	34
LÄTOAKAN BRONO	2004	7	27	15
RINGO VOM LAUBACHTAL	2001	6	26	37
VĚTOAVUN ROBI	2003	6	26	39
VOLCAN DES PRES DE MONTFORT	2002	6	26	17
KRULL EKKU	2007	7	25	12

Taulukosta on nähtävissä, että 15 urosta on käytetty tuottamaan 30 % ajanjakson pennuista. 4 urosta ylittää jalostuskäytön ylärajasuosituksen.

2002 – 2012 eniten jalostukseen käytetyt Nartut	Synt. Vuosi	Pentueet	Pentuja	Toisessa polvessa
FIN KVA PIKKU-PIRUN BRIX	2000	5	44	84
FIN KVA-L FIN KVA-M VEHEMAAN KIPA	2000	3	26	74
C.I.B FIN KVA-M FIN MVA FIN KVA EE MVA LV MVA LT MVA RU MVA VEHEMAAN NALLI	2002	4	23	29
ULME VOM QUIRLBACHTAL	2002	4	22	130
KATSAMON VELHO	2001	4	21	16
FIN MVA FIN KVA FIN KVA-M MUSTIKKAHARJUN NIPPU	2006	4	20	12
FIN KVA RÄHINÄPESÄN HULINA	2003	4	20	25
FIN MVA FIN KVA FI KVA-M MATUKAN RITA	2004	3	20	0
FIN KVA VILMA	2002	3	20	5
C.I.B FIN KVA-M FIN MVA FIN KVA LV MVA PMV-05 OLGA	2002	3	20	26
C.I.B FIN MVA EE MVA JV-06 PMV-09 BALTV-09 V-09 TAMMITÖRMÄN LADY FOX KILLER	2005	3	19	0
FIN MVA FIN KVA DALIKAN BEPI	2001	3	19	43
GAMEKEEPER'S ETNA RITADOTTER	2000	4	19	24
FIN KVA FIN KVA-M KIERTÄJÄN TIRRA	2002	5	19	16
WALDTEUFEL CAYENNE	2006	4	18	0
FIN KVA VEKKURAN MINTTU	2001	3	18	20
FIN KVA FI KVA-M RÄHINÄRÖLLIN ROOSA	2005	3	18	0
PIKKU-PIRUN ELDANKA	2002	4	17	1
JASMIN	2002	3	16	3
FIN KVA FI MVA JILI	2003	4	16	27

Pikku-Pirun Brix:illä on yhteensä 44 jälkeläistä viidestä pentueesta. Tepi on tehnyt 39 pentua ja edesmenneet Lisu ja Pia tehneet kumpikin 36 pentua. Myös nartuilla liikkakäytön tunnusmerkki saavutetaan, kun sen jälkeläismäärä nousee yli 5 % rotuun syntyneiden pentujen lukumäärästä neljässä vuodessa tai sillä on yli 40 jälkeläistä. Vain yksi narttu ylittää tuon 40 jälkeläisen sallitun rajan.

4.1.4 Yhteenvedo populaation rakenteesta ja jalostuspohjasta

Rekisteröintimäärät ovat vuosia olleet noin 200:n paikkeilla, viime vuosina kuitenkin laskussa, vuonna 2011 169 koiraa ja 2012 126 koiraa. Syitä rekisteröintien vähenemiseen voidaan vain arvailla. Yksi syy lienee uusien luolakoirarotujen tulo ja niiden lisääntyneet metsästyskäyttö.

Rodun kotimaassa Saksassa rekisteröidään vuosittain 1000 koiraa ja Ruotsissa 200 koiraa. Molemmista maista tuodaan Suomeen vierassukuisia jalostuskoiria.

Isoisä- ja isoäititilastoista käy ilmi, että käytössä oleva populaatio periytyy pitkälti samoista koirista. Suomen populaatio polveutuu muutamasta meille tuodusta koirasta ja tulevaisuudessa on todella tärkeää etsiä jalostuskäyttöön koiria, joilla ei ole takana näitä samoja kantakoiria.

Keski-ikä jalostukseen käytetyillä uroksilla on pysynyt suunnilleen samana kymmenen viimeisen vuoden aikana. Nartuilla se on n. 4,5 ja uroksilla 4 vuotta.

Rodun keskimääräinen sukusiitosaste on laskenut vuoden 2002 3,38 %:sta vuoden 2012 2,12 %:iin. Välillä sukusiitosaste on ollut alimmillaan vuonna 2009, jolloin se on ollut jopa 1,36 %:ia. Sukusiitosaste on siis säilynyt varsin alhaisena. Sukusiitosastetta laskettaessa on käytetty KoiraNetin sukusiitosasteita, jossa sukusiitosaste on muilla kuin kotimaisilla roduilla laskettu puutteellisen sukupolvitiedon mukaan, joten se on aliarvio todellisesta tilanteesta.

Isät/emät suhde vaihtelee vuosittain 0,6-0,79 välillä. Tämä tarkoittaa sitä, että astutettua kymmentä narttua kohti on käytetty 6-8 eri urosta vuosittain. Jos tarkastellaan samaa lukua per sukupolvi (4 vuotta), voidaan todeta että suhdeluku putoaa vaihdellen 0,53:sta 0,71:een. Jos jokaista astutettua narttua kohti on käytetty eri urosta, tuo luku on 1,00. Rotujärjestön mielestä tätä suhdeluku pitäisi saada nostettua, jolloin yhä useampia uroksia käytettäisiin jalostukseen ja jalostuspohjaa saataisiin näin nostettua.

Nartuista ja uroksista käytetään jalostukseen entistä harvempia yksilöitä. Vuonna 2002 nartista käytettiin jalostukseen 28 % ja uroksista 11 %. Sama luku oli vuonna 2012 enää 4 % nartuista ja 6 % uroksista. Tämä on huolestuttava piirre ja tämä pitäisi saada pikaisesti muuttumaan. Toisaalta on myös huomioitava, ettei kaikkia soveltuvia narttuja ole vielä keretty jalostukseen käyttämään. Rodussa toistetaan aika ajoin samoja yhdistelmiä. Kasvattajien syyt saman yhdistelmän uusimiseen vaihtelevat, mutta rotujärjestön toiveena olisi, että yhdistelmä uusittaisiin vain ja ainoastaan hyvien käyttöominaisuuksien vuoksi. Ei esimerkiksi suuren pentuekoon tai erinomaisen ulkomuodon vuoksi.

Keski-ikä jalostukseen käytetyillä uroksilla on pysynyt suunnilleen samana kymmenen viimeisen vuoden aikana. Liikkakäytön rajan ylittävät urokset eivät ole kuitenkaan läheistä sukua toisilleen.

4.2 Luonne ja käyttäytyminen sekä käyttöominaisuudet

4.2.1 Rotumääritelmän maininta luonteesta , käyttäytymisestä sekä rodun tarkoituksesta

Rohkea ja kova, yhteistyöhaluinen ja kestävä, elinvoimainen ja kiihkeä, seurallinen ja koulutuskelpoinen. Ei arka eikä aggressiivinen.

4.2.2 Jakautuminen näyttely/käyttö/tms.-linjoihin

Saksanmetsästysterrieri on onnistuttu pitämään lähes yksinomaan metsästäjien omistuksessa. Myös muotovalion arvoon vaadittavat koetulokset ovat olleet vaikuttamassa siihen, ettei rotu ole jakautunut käyttö- ja näyttelylinjoihin.

4.2.3 PEVISA-Ohjelmaan sisällytetty luonteen ja käyttäytymisen tai käyttöominaisuuksien testaus tai kuvaus

Saksanmetsästysterrierien PEVISA-ohjelmaan ei sisälly vaatimuksia luonteen tai käyttäytymisen osalta. Jalostuksessa kehoitetaan kuitenkin suosimaan hyväluonteisia yksilöitä.

4.2.4. Luonne ja käyttäytyminen päivittäistilanteissa

Saksanmetsästysterrierin luonnetta ei ehkä arvioida riittävästi. Ainoastaan LUME ja VERI koepöytäkirjoissa on varattu kohta toteutuvaisuudelle ja käyttäytymiselle. Saksanmetsästysterrierit ry:n tarkoituksena on laatia kysely jossa kartoitettaisiin mm. koirien kotikäyttäytymistä.

Luonnetesti

Saksanmetsästysterrierillä on oikeus osallistua myös luonnetesteihin. Kennelliiton kaikille roduille avoin luonnetesti ei ole tarkoitettu testaamaan käyttöominaisuuksia vaan koiran reaktioita erilaisissa tilanteissa, joissa sen hermosto kuormittuu.

Luolametsästyksen käytettävä koira joutuu tekemään maan alla toimiessaan itsenäisiä ratkaisuja, jolloin sen toimintakyvyn tulee olla suuri. Terävyys on ominaisuus, joka saa koiran reagoimaan aggressiivisesti sen tuntiessa itsensä uhatuksi. Tämän vuoksi myös terävyyden tulee olla suuri, ilman jäljelle jäävää hyökkäyshalua. Koska luolakoiran taisteluhalu tulee olla suuri, sen puolustushalu tulee vastaavasti olla suhteellisen pieni. Tämä helpottaa koiran kanssa elämistä monessa käytännön tilanteessa niin normaalielämässä kuin metsästyksen yhteydessäkin, eikä koira esimerkiksi halua omia riistaa itselleen. Luolakoiran hermorakenteen tulee olla tasapainossa, jolloin se pystyy palautumaan kovastakin työskentelystä. Luonnetestissä temperamentilla tarkoitetaan käyttäytymisen vilkkautta, huomiokyvyn nopeutta (tarkkaavaisuutta) sekä kykyä sopeutua uusiin tilanteisiin ja ympäristöihin. Vilkas saksanmetsästysterrieri on tarkkaavainen ja se vastaanottaa nopeasti uusiympäristön ärsykeitä ja tottuu niihin ja niiden merkitykseen

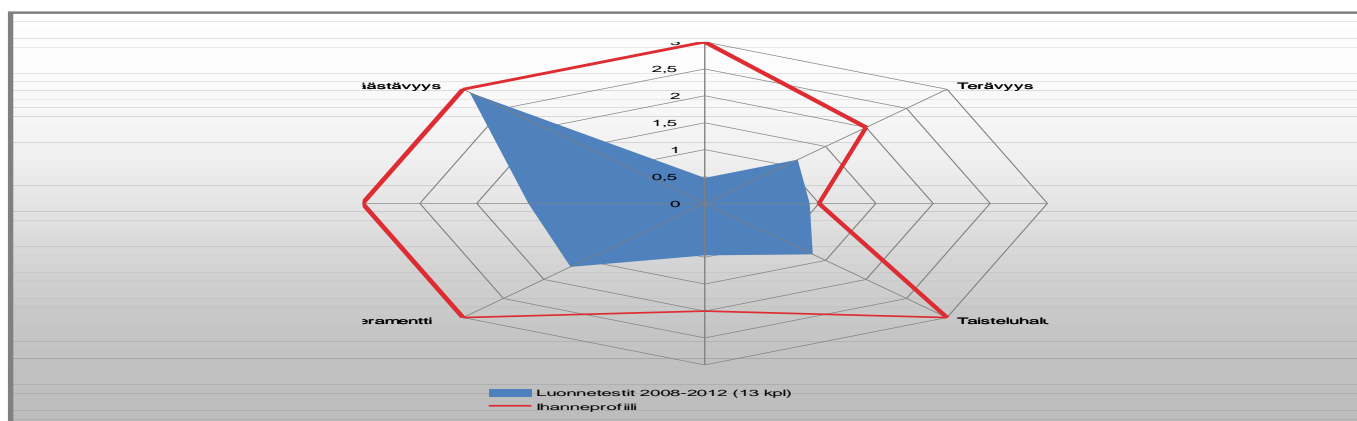
Luolakoira joutuu lähes aina kokemaan epämiellyttäviä asioita. Kohtuullisella kovuudella kompensoidaan suurta terävyyttä, jolloin koiran käyttäytymisen toivotaan olevan järkevää, eikä liian yltiöpäistä ja kaiken riistan kanssa liian suoraviivaista. Luolametsästys on yleensä seuruemetsästystä, jolloin koiran tulee hyvántahtoinen, luoksepäästävä ja avoin. Luolastossa ampuminen tapahtuu usein hyvinkin lähellä koira, joten saksanmetsästysterrierin on oltava laukausvarma.

Vuosina 2008-2013 luonnetestiin on osallistunut ainoastaan 13 saksanmetsästysterrieriä, joten sen perusteella analyysia ei voi tehdä. Luonnetestin loppupisteet eivät kerro mitään, joten yksittäisen koiran kohdalla tulisi ehdottomasti tarkastella testin eri osioita ja niiden perusteella annettua osasuorituksen arvostelua.

Seuraavasta taululukosta näkee luonnetestattujen saksanmetsästysterrierien (13 kpl) pisteet luonnetestin eri osa-alueissa.

Luonnetestit 2008 – 2012	Toimintakyky	Terävyys	Puolustus-halu	Taisteluhalu	Hermorakenne	Temperamentti	Kovuus	Luoksepäästävyys
	0,48	1,15	0,92	1,34	0,97	1,67	1,55	2,92
Ihanneprofiili	3	2	1	3	2	3	3	3

Ihanneprofiili vs. suoritettut luonnetestit



4.2.5 Käyttö- ja koeominaisuudet

Saksanmetsästysterrieri soveltuu hyvän hajaistinsa vuoksi myös jäljestyskäyttöön. Viranomaisten apuna toimivat yksittäiset metsästäjät tai jäljestysryhmät käyttävätkin sitä jonkin verran Suurriistavirka-apu (SRVA)tehtävissä. Rotujärjestön tiedossa ei ole, että rotua käytettäisiin suoraan työ- tai virkatehtävissä.

Luolametsästyskokeissa (LUME) saksanmetsästysterrierin luonne periksi antamattomana ja tehokkaana luolakoirana tulee hyvin esiin. Esim. vuoden 2012 LUME-koekäynneistä suurin osa (77 %) on päättynyt hyväksytyyn suoritukseen.

Vesiriistakokeen (VERI) perusteella arviointia rodun nouto-ominaisuuksista ja vesityöskentely ei pysty tekemään, koska VERI-kokeessa käyntejä on vähän ja koekäynnit jakaantuvat ainoastaan muutamalle yksilölle (vuonna 2012 5 koiralle).

Metsästyskoirien jäljestyskokeessa (MEJÄ) koekäyntejä on vähän ja samoin kuin VERI-kokeessa kokeessa käy ainoastaan muutama yksilö (vuonna 2012 10 koiraa).

Käytännön toiminnassa rotu on kuitenkin osoittautunut hyväksi ja monipuoliseksi metsästyskoiraksi, joilta onnistuu paitsi maan alla työskentely, myös noutaminen ja jäljestäminen. Rotujärjestön tulevaisuuden haasteena onkin saada enemmän koiria osallistumaan virallisiin kokeisiin.

Tilastoja tutkailtaessa voidaan todeta, että LUME-koetulosten osalta tulokset eivät ole muuttuneet 10 vuodessa. Hyväksytyttä koesuorituksia n. 80 %.

Myöskään LUT-koetuloksissa A- ja B- tulosten osuus ei ole muuttunut. Hylätyistä koirista tuomarin keskeyttämien tulosten osuus on hienoisessa nousussa (vuonna 2012 11 %), tosin sen vaihtelu on vuosien varrella aika suurta (1-11%).

MEJÄ-kokeiden osalta koekäynnit ovat lisääntyneet viime vuosina. Esim. voitajaluokassa ensimmäiset koesuoritukset ovat vasta vuodelta 2010 (2 koiraa).

VERI-kokeessa suoritukset ovat laskusuunnassa. Parhaimmillaan kokeeseen osallistui vuonna 2010, 14 koiraa (vuonna 2011, 7 koiraa ja 2012 ,5 koiraa).

Nykyiset koesäännöt tukevat hyvin saksanmetsästysterrierin rodunomaisia käyttäytymistarpeita. Mutta esimerkiksi luolakoirien taipumuskokeisiin (LUT) ja LUME-kokeisiin ei saa enää osallistua, jos koira saavuttaa käyttövalioon vaadittavat koetulokset. Tämän jälkeen koiran käyttäytymistarpeet tulee tyydyttää käytännön metsästyksen yhteydessä. Tosin mm. luolametsästys on jatkuvasti erityisen tarkastelun alla, joten sen mahdollinen väheneminen voi aiheuttaa ongelmia rodun energiselle luonteelle.

Saksassa ja Ruotsissa jalostusta ohjataan BLUP-indeksin avulla. Indeksiksi lasketaan mm. metsästysominaisuuksien suhteen (luonteenkovuus, vesiyöstävällisyys, ajohaukku ja nenänkäyttö). Molemmassa maissa arvostetaan koiran koulutettavuutta ja yhteistyöhalukkuutta, koska saksanmetsästysterriereitä käytetään myös ajureina villisikajahdissa. Suomesta poiketen metsästysterrierit ovat Saksassa ja Ruotsissa pääsääntöisesti paremmin tottelevaisuuskoulutettuja, koska niitä käytetään tänä päivänä enemmän peura- ja kaurisjahdeissa karkottavana koirana, villisikajahdissa pysäyttävänä koirana, pienriistan kuten kani ja rusakko sekä kyyhkys- ja sorsajahdissa, kuin luolatyöskentelyssä eli mäyrä- ja kettujahdissa. Saksassa ja Ruotsissa taipumus- ja käyttökokeet eroavat merkittävästi Suomen kokeista. Kokeissa mitataan monipuolisemmin käyttökoiran taitoja ajossa, noudossa, jäljestyksessä ja luolatyöskentelyssä. Myös käyttökokeissa koiran tottelevaisuus metsästystilanteessa on yhtenä tärkeänä arvostelukriteerinä.

Saksassa on BLUP-indeksijärjestelmä ollut käytössä vuodesta 1985 asti. Neljää eri käyttöominaisuutta mittaavat indeksit ovat tasaisesti loivassa nousussa, kuten on tavoiteltukin. Käyttöominaisuuksien indeksit olivat vuonna 1985 välillä 98 - 102 ja vuonna 2006 välillä 107 - 113. Ruotsalaiset kasvattajat on ohjeistettu samankaltaisesti kuin saksalaiset. Saksanmetsästysterriereille lasketaan indeksit Saksan mallin mukaisesti ja ruotsalaiset koirat saavat myös P-arvon (jalostusarvo). Suomessa ei ole käytössä erillistä indeksilaskentaohjelmaa.

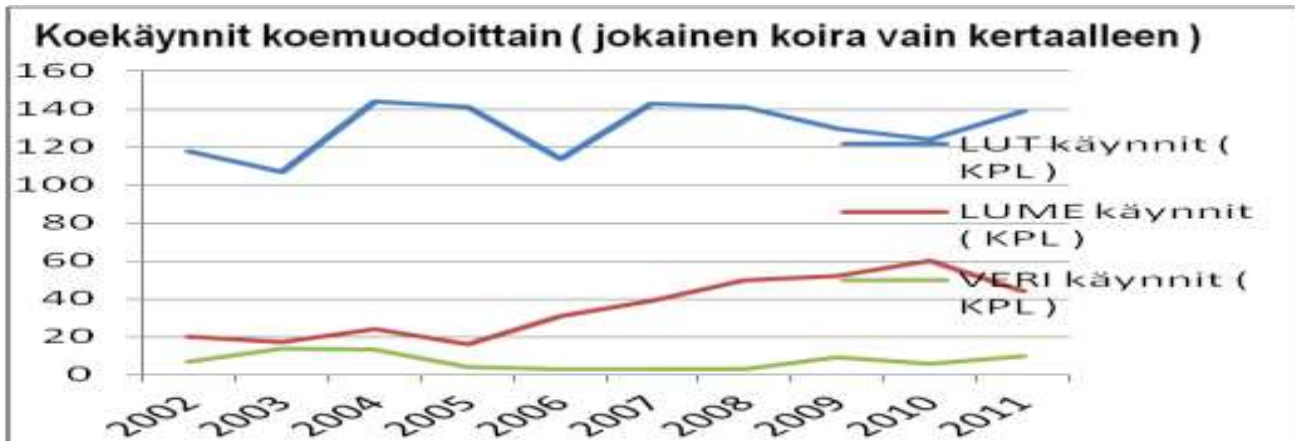
Kokeet, joihin saksanmetsästysterrierit saavat osallistua

- luolakoirien taipumuskoe (LUT, käyttövalioarvo FI KVA-L)
- luolakoirien metsästyskoe (LUME, käyttövalioarvo FI KVA-M)
- terrierien ja mäyräkoirien vesiriistakoe (VERI)
- vahingoittuneen hirvieläimen jäljestyskoe (VAHI) FI KVA-J
- metsästyskoirien jäljestämiskoe (MEJÄ, käyttövalioarvo FI JVA)
- agility (valionarvo FI AVA)
- tottelevaisuuskoe, (valionarvo FI TVA)

Suomen muotovalionarvon (FI MVA) saksanmetsästysterrieri saa, kun sillä on vaadittavien sertifiikaattien lisäksi myös käyttökoe tuloksia seuraavasti: 2 x LUTB vähintään kahdelta eri ylituomarilta tai 1 x VERI 1 tai 2 x VERI 2 tai 1 x MEJÄ-AVO 1 tai 2 x MEJÄ-AVO 2 tai 1 x LUME 1 (Valt. 30.11.08).

Kansainvälisen muotovalionarvon (C.I.B) koira saa kahdella cacibilla kahdesta eri maasta, lisäksi saksanmetsästysterrierit kilpailevat eri maiden muotovalio- ja voittaja titteleistä.

Koekäynnit ja tulosjakaumat 2002 - 2012



LUME

Vuosien 2002 – 2012 aikana saksanmetsästysterriereille on tilastoitu yht. 325 LUME koekäyntiä. Se on 35,17 % viiden vuoden rekisteröintimäärästä. Hyväksytyt tulokset sai 255 (27,59%)koiraa.

LUME	2004	2005	2006	2007	2008	2009	2010	2011	2012	2013	2014
LUME1 (% / tulosta)	83%(35)	82% (41)	76%(47)	81%(52)	78%(61)	81% (43)	77%(55)	81% (43)	77%(55)	81% (86)	78%(32)
LUME 0 (% / tulosta)	6% (3)	3% (2)	6% (4)	13%(10)	9% (5)	13% (9)	5% (1)	13% (9)	5% (1)	6% (6)	12% (5)
LUME – (& / tulosta)	7% (3)	6% (3)	3% (2)	6% (4)	13%(10)	9% (5)	13% (9)	9% (5)	13% (9)	7% (7)	9% (4)
Yhteensä	41	46	53	66	76	57	65	57	65	96	41

LUT ja LUO

Vuosien 2002 – 2012 aikana saksanmetsästysterriereille on tilastoitu yht. 1941 koekäyntiä. Se on 89,45% kymmenen vuoden rekisteröintimäärästä 2170 koira. LUT A-tuloksen saavutti kymmenen vuoden aikana 393 koira, joka on 20,24 % koekäyntimäärästä. Tilastosta voimme todeta, että saksanmetsästysterrierien tulostaso LUT-kokeissa on hyvä. On myös huomioitava, että keinoalustat ovat muuttuneet. Koetulosten vertaaminen 1980 ja 2000 luvulla ei anna oikeaa kuvaa koirien koesuorituksista, joten niiden vertaaminen ei ole tarpeellista.

Hakulöyisyys ja mykkyys ovat lisääntyneet rodussa, ohjaajat keskeyttävät kokeen vapaaehtoisesti tai ylituomarit joutuvat sen tekemään jo taipumuskokeen ensimmäisessä vaiheessa, tyhjän luolan tarkastamisen yhteydessä. Myös toimimattomuuden vuoksi on tapahtunut luopumisia ja sulkemisia. Metsästysinto joissakin linjoissa on heikentynyt huomattavasti. Hakulöyisyys, mykkyys ja toimimattomuus sekä metsästysinto vaativat jatkossa tarkastelemista.

Monet koirat kiljuvat ja vinkuvat kokeen alkuvaiheessa, tämä yleensä häviää kokeen alkaessa. Tämä ”kuumeneminen” yhdistetään yleensä hakulöyisyyteen. Muistaa tulee kuitenkin, että usein tällaiseen luonteenpiirteeseen voi liittyä myös huono keskittymiskyky ja stressinsietokyvyn aleneminen. Liiallinen tai vääränlainen treenaaminen aiheuttaa koirissa yllämainittuja piirteitä. Yhdistys käynnistää kasvattajakyselyt, joissa harrastajilta tiedustellaan näitäkin asioita.

Luonnonluolan tarkastuksen (LUO) koirat suorittivat hyväksytysti. Koekäyntejä oli yht. 519. Se on 26,74% kymmenen vuoden rekisteröintimäärästä.

Vuonna 2008 ylituomarit ovat keskeyttäneet 16 kertaa koiran kokeesta, tämä on 8 % vuoden 2008 LUT-koekäynneistä. Vuosien 2008 – 2014 ylituomarin keskeyttämisprosentti on vaihdellut 5 – 11%:n välillä. Vastaavasti koiran ohjaajan keskeyttämisprosentti on vaihdellut vuoden 2008 11%:n ja vuoden 2014 7 %:n välillä. Keskeytysten kokonaismäärä on pysynyt viimeisen viiden tarkasteluviiden aikana lähes samana.

LUT ja LUO	2004	2005	2006	2007	2008	2009	2010	2011	2012	2013	2014
LUTA (% / tulosta)	21% (42)	18%(35)	18%(28)	22% (41)	18%(34)	20%(35)	21%(34)	20% (38)	21%(39)	20% (24)	22%(28)
LUTB (% / tulosta)	53%(108)	51%(97)	51%(79)	56%(105)	50%(94)	53%(91)	53%(85)	56%(107)	48%(88)	58%(70)	57%(72)
LUTC (% / tulosta)	12% (24)	10%(20)	8% (12)	6% (12)	10% (18)	11% (19)	9% (14)	7% (13)	10%(19)	10% (12)	8%(10)
LUTD (% tulosta)	3% (6)	3% (6)	4% (6)	3% (6)	4% (7)	3% (6)	1% (1)	2% (3)	2% (3)	1% (2)	1% (1)
LUTE	-	-	-	-	-	-	-	-	-	-	-
LUTO (% / tulosta)	4% (9)	10%(20)	9% (14)	2% (4)	8% (16)	5% (8)	7% (11)	8% (16)	11%(20)	5% (5)	5%(6)
LUT – (% / tulosta)	7% (14)	7% (13)	10%(15)	11% (21)	11% (20)	8% (13)	10% (16)	8% (15)	7% (13)	7% (6)	8% (10)
Yhteensä (LUT)	203	188	154	189	189	172	161	192	182	119	127
LUO1 (% / tulosta)	100%(54)	100%(48)	100%(32)	100%(48)	100%(47)	100%(45)	100%(33)	98% (47)	100%(6)	100% (37)	100%(25)
LUO0	-	-	-	-	-	-	-	2%(1)	-	-	-
LUO -	-	-	-	-	-	-	-	-	-	-	-
Yhteensä (LUO)	54	48	32	48	47	45	33	48	6	37	25

VERI

Rodun maine vesilintujen käsittelijänä on tänä päivänä pääasiassa melko hyvä. Aiemmin rotu oli kovempioitteinen, eikä aina luovuttanut vesilintua vapaaehtoisesti ohjaajalleen. Nämä ongelmat ovat nyt kuitenkin parantumaan päin. Koirat ovat tänä päivänä sosiaalisempia ja yleensäkin paremmin koulutettuja kuin ennen, mikä vaikuttanee asiaan.

VERI	2004	2005	2006	2007	2008	2009	2010	2011	2012	2013	2014
VERI1 (%/tulosta)	40% (4)	33% (1)	-	33% (1)	25% (1)	12% (2)	48% (12)	42% (5)	17% (1)	47% (3)	60% (6)
VERI2 (%/tulosta)	10% (1)	-	33%(1)	33% (1)	-	41% (7)	24% (6)	33% (4)	67% (4)	54% (6)	30% (3)
VERI3 (%/tulosta)	-	67% (2)	33%(1)	-	-	18% (3)	20% (5)	17% (2)	-	17% (1)	10% (1)
VERI0 (%/tulosta)	40% (4)	-	33%(1)	33% (1)	25% (1)	29% (5)	8% (2)	-	17% (1)	-	-
VERI- (%/tulosta)	10% (1)	-	-	-	50% (2)	-	-	8% (1)	-	9% (1)	-
Yhteensä	10	3	3	3	4	17	25	12	6	11	10

MEJÄ

Vuosien 2008 – 2012 aikana saksanmetsästysterriereillä oli 45 koekäyntiä, kun niitä vuosina 2000 – 2007 oli vain 6.

MEJÄ	2008	2009	2010	2011	2012	2013	2014
AVO1 (tulosta)	1	2	7	2	2	2	2
AVO2 (tulosta)	-	2	1	-	-	2	-
AVO3 (tulosta)	2	1	-	-	-	1	-
AVO0 (tulosta)	1	1	2	-	-	3	-
AVO- (tulosta)	-	1	-	-	-	1	-
VOI1 (tulosta)	-	-	-	6	6	1	11
VOI2 (tulosta)	-	-	1	1	1	-	1
VOI3 (tulosta)	-	-	-	-	-	1	-
VOI0 (tulosta)	-	-	1	1	1	-	-
VOI- (tulosta)	-	-	-	-	-	-	1
Yhteensä	4	7	12	10	10	11	16

4.2.6. Käyttäytyminen kotona sekä lisääntymiskäyttäytyminen

Nykypäivän saksanmetsästysterrierin luonteessa on edelleen sitä samaa vanhaa ”ytyä”. Tänä päivänä yhä enemmän saksanmetsästysterrierejä elää perheen lemmikkinä, luonnekin on jalostunut sosiaaliseksi. Pääsääntöisesti saksanmetsästysterrieri on kotioloissa helppohoitoinen ja vaatimaton koira. Rotu on sopeutunut hyvin lapsiperheisiin ja on kyltymätön kapulan noutaja. Nykypäivän saksanmetsästysterrieri omaa edelleen täysiverisen metsästysterrierin luonteenominaisuudet.

Jalostuksen myötä saksanmetsästysterrieristä on tullut myös järkevämpi metsästyskoira, se ei tarkoita, että rotu on menettänyt kovuuttaan tai intoaan, vaan se on saanut järkeä työskentelynsä. Luonteenjalostuksella on tässä merkittävä osuus. Tämän päivän saksanmetsästysterrierit ovat luonteeltaan herkempiä ja sopeutuvaisempia kuin ennen. Kontaktinhaluisuus riistatyöskentelyssä ei luonteen jalostamisella ole vähentynyt. Tämä on ollut huomattavissa mm. taipumus- ja metsästyskokeissa.

Saksanmetsästysterrierien lisääntymistä kartoitettiin kasvattajille tehdyllä kyselyllä tammikuussa 2013. Kyselyn tuloksena voidaan todeta, että saksanmetsästysterrierillä ei esiinny mitään yleistä ongelmaa astutuksessa, synnytyksessä tai pentujen hoidossa. Yksittäistapauksissa uroksen haluttomuus tai nartun aggressiivisuus on estänyt tai vaikeuttanut astuttamista. Pentukuolleisuus on ollut erittäin vähäistä ja ainoastaan muutamissa tapauksissa nartulle on jouduttu tekemään keisarisleikkaus. Syynä keisarisleikkaukseen on ollut pennun virheasento tai epäily kuolleesta pennusta, joka tuolloinkin osoittautui vääräksi diagnoosiksi. Kyselyn perusteella nartut synnyttävät itsenäisesti ja huolehtivat pennuistaan normaalisti.

Saksanmetsästysterrieri on voimakasluonteinen rotu ja se saattaa suhtautua muihin tai vieraisiin koiriin pidättäytyvästi. Yksilöiden välillä on kuitenkin huomattavia eroja ja mm. Keski-Euroopassa rotua käytetään yhteismetsästyksessä muiden koirien ja rotujen mukana. Tällöin muihin koiriin vihaisesti suhtautuvia yksilöitä ei hyväksytä. Rodulle ei myöskään hyväksytä minkäänlaista ihmisaggressiivisuutta, eikä sitä rodussa juuri esiinnykään.

Saksanmetsästysterrieri on luolametsästystaustansa vuoksi hyvin itsenäinen ja peloton rotu. Joissakin yksilöissä voidaan havaita rauhattomuutta kovia ja yllättäviä ääniä kohtaan, mutta esim. MEJÄ- tai VERI-kokeessa testatuista koirista yksikään ei ole saanut hylättyä tulosta laukaisupelokkuuden vuoksi.

Joillakin yksilöillä hermostuneisuus saattaa esiintyä ns. tarharamppaamisena. Tämän käyttäytymisen selvittämiseksi on aloitettu tutkimus, mutta sen tuloksia ei ole vielä käytettävissä.

4.2.7. Yhteenveto rodunkäyttäytymisestä ja luonteen keskeisimmistä ongelmakohdista, sekä niiden korjaamisesta

Saksanmetsästysterrieri on kehitetty metsästyskoiraksi, lähinnä kettujen ja pienpetojen luolametsästykseseen, sittemmin sen käyttö on yleistynyt myös muussakin metsästyksessä. Rotumääritelmän mukaan saksanmetsästysterrieri on luonteeltaan rohkea ja kova, yhteistyöhaluinen ja kestävä, elinvoimainen ja kiihkeä, seurallinen ja koulutuskelpoinen. Ei arka eikä aggressiivinen. Määritelmä on vaikea luonteenpiirteiden yhdistelmä. Luonteissa löytyy paljon positiivista, kuten myös ongelmia, mm. huono stressinsietokyky, ääniyliherkkyys sekä ylivilkkaus ovat yleisiä. Myös tappelunhaluisuutta, sosiaalisuuden puutetta, sekä tottelemattomuutta tavataan. Näistä tapauksista ei aina voi päätellä onko vika koirassa vai omistajassa. Saksanmetsästysterrieri ei sovellu pelkäksi seurakoiraksi. Se vaatii kunnollisen pentukasvatuksen, peruskoulutuksen ja kurin, jotta sen kanssa on miellyttävää elää. Jalostuksessa tulee kiinnittää huomiota yhtä paljon terveeseen luonteeseen kuin metsästysintoonkin. Esimerkillinen saksanmetsästysterrieri on kotona rauhallinen, huomaamaton, tottelevainen ja luonteeltaan ystävällinen perheenjäsen. Metsästystilanteessa, ketun, supin tai mäyrän hajusta sen riistavaistot heräävät, jolloin koirassa on huomattavissa luolakoiran luonteen piirteet. Sen olemus muuttuu täydellisesti. Saksanmetsästysterrieri on mukana Hannes Lohen stereotyyppistä käyttäytymistä kartoittavassa tutkimuksessa. Tutkimukseen kerätään parhaillaan verinäytteitä koirista joilla esiintyy mm. tarharamppausta sekä koirista, joilla kyseistä pakko-oiretta ei esiinny. Tarkempaa tietoa tutkimuksen tuloksista ei vielä ole saatavilla

4.3 Terveys ja lisääntyminen

4.3.1. PEVISA-ohjelmaan sisällytetyt sairaudet

Suomessa saksanmetsästysterrieri kuuluu PEVISA:n alaisiin rotuihin. Rotu liittyi ohjelman piiriin vuonna 2003. Kaikki jalostukseen käytettävät koirat on silmätarkastettava. Rotu on kuulunut PEVISA-ohjelmaan vuodesta 2003 alkaen.

Perinnöllisten silmäsairauksien osalta

Pentueen rekisteröinnin ehtona on, että molemmista vanhemmista on voimassa oleva virallinen silmätutkimustulos, joka ei saa olla astutushetkellä 24 kk vanhempi. Silmätarkastuksen yhteydessä tulee koira tarkastaa myös entropionin varalta. Koiran, jolla on todettu LL, jälkeläisiä ei rekisteröidä. Lopullista lausuntoa ei anneta.

PEVISA- ohjelma rodulla

PEVISA-ohjelmalla vastustetaan seuraavia sairauksia:

Linssiluksaatio, LL, mykiön siirtymä

Lähde: 2008 Apex Malmin Eläinklinikka; Sari Jalomäki

http://www.apexvet.fi/webclinic/Sari/perinnolliset_silmasairaudet.pdf

Tuntemattomalla tavalla periytyvä linssin ripustinsäikeiden perinnöllinen heikkous, joka ilmenee yleensä 3-6 v iässä. Sairaus on tyypillinen terrieriroduilla, mutta esiintyy myös monella muulla rodulla. Linssi alkuun subluksoituu eli irtoaa pois paikaltaan vain osittain mutta lopulta luksoituu eli irtoaa pois paikaltaan kokonaan. Yleensä molempien silmien linssit luksoituvat, mutta ei välttämättä samaan aikaan. Linssi voi vaeltaa pupilla-aukon läpi silmän etukammiotilaan aiheuttaen silmän sisäisen nestekierron tukkeutumisen ja siten silmänpaineen nousun. Tila on tällöin kivulias ja jatkuessaan johtaa verkkokalvon tuhoutumiseen ja siten näkökyvyn menetykseen. Nopea leikkaushoito on yleensä tarpeen, lopputuloksena on kuitenkin näkökyvyltään heikentynyt silmä. Tutkimushetkellä terveelle koiralle annettavan silmälausunnon voimassaoloaika saksanmetsästysterrierillä on kaksi vuotta. Koska LL voi ilmetä yksilöllä vasta jalostusuran päätyttyä, tulisi, linssiluksaation rodusta poissulkemiseksi, tutkia myös vanhempia eikä vain jalostukseen käytettäviä yksilöitä. LL diagnoosin saanutta koiraa ei saa käyttää jalostukseen. Perinnöllistä LL tavataan saksanmetsästysterrierillä. Sairautta vastustetaan rodussa PEVISA:n avulla, eikä linssiluksaatiota sairastavan koiran jälkeläisiä rekisteröidä. Linssiluksaatiolle on nykyisin olemassa AHT-laboratorion tarjoama geenitesti, joka soveltuu käytettäväksi myös saksanmetsästysterriereillä.

Linssiluksaatiotapaukset rodussa

Saksanmetsästysterrierin riski sairastua silmäsairauksiin on olemassa myös Suomessa. Linssiluksaatio (LL), kaihit sekä entropion ovat olleet suomalaisissa sukulinjoissa aikojen alusta. Todettuja silmäsairaustapauksia on vähän, josta voimme todeta, että kantajakoiria on populaatiossa paljon. Suomalaista koirakantaa on tutkittu linssiluksaation varalta jo 1970 luvulla. Tällöin silmätarkastukset olivat vapaaehtoisia, joskin aktiivisimmat harrastajat teettivät pentuja vain silmätutkituilla koirilla. Suomen ensimmäinen virallinen linssiluksaatiotapaus todettiin vuonna 1998. Epävirallisia diagnooseja ovat eläinlääkärit koirille antaneet aikaisemminkin. Osa näistä on saatu jalostustoimikunnan tietoon aktiivisten omistajien ansiosta, mutta varmasti niitä on myös salattu.

Suomessa on kahdeksan virallista linssiluksaatiotapausta. Ruotsissa ja Saksassa tapauksia on paljon enemmän. Näissä maissa ei ole pakollisia silmätarkastuksia esim. rekisteröintien yhteydessä.

Entropion eli luomien sisäänpäin kiertyminen.

Rodulla mainitaan olevan liian syvälle painuneet silmät ja näin sillä on alttius luomen sisäänpäin kääntymiseen. Kääntyessään sisäänpäin luomessa kasvavat karvat hankaavat silmän pintaa ja aiheuttavat silmän pintaan jatkuvan ärsytyksen. Euroopan Unioni on nimennyt saksanmetsästysterrierin alttiiksi tälle sairaudelle ja sen vuoksi se on listattu 40 sairaan koiran listalle. Tois-taiseksi Suomessa ei ole todettu kuin yksi tapauksia, joilla on todettu entropion. Hoito on kirurginen. Perinnöllinen saksanmet-sästysterrierillä. Vuonna 2007 Suomessa todettiin ensimmäinen virallinen Trichiasis eli normaalin silmäluomen karvojen/ripsien kääntymisen silmään päin. Entropion tai Trichiasis, luomen sisääнкиertymä tai luomien tai ihon (kuten nenäpoimun) karvojen aiheuttama silmän sarveiskalvon ja sidekalvon ärsytystila, tämäkin on vastustettava sairaus.

Silmätutkimukset 2004-2014

Diagnoosi	Esiintymiä
Distichiasis, todettu	27
Ei todettu perinnöllisiä silmäsairauksia	409
Kaihin laajuus, kohtalainen	1
Kaihin laajuus, lievä	1
Kortikaalinen katarakta, todettu	4
Linssiluksaatio, epäilyttävä	1
Linssiluksaatio, todettu	2
Linssin etuosan saumalinjan katarakta, todettu	1
Muu verkkokalvon sairaus, epäilyttävä	2
Muu verkkokalvon sairaus, todettu	1
Määrittelemättömiä ylimääräisiä ripsiä/karvoja, todettu	1
PHTVL/PHPV, sairauden aste 1	1
Pienisilmäisyys, todettu	1
PPM, diagnoosi avoin	1
PPM, iris-iris, todettu	7
PPM, iris-kornea, diagnoosi avoin	1
PPM, levymäinen, todettu	1
PRA, epäilyttävä	1

PRA, todettu	3
Puutteellinen kyynelkanavan aukko, todettu	2
RD, geograafinen, todettu	1
RD, multifokaali, todettu	2
Sarveiskalvon dystrofia/degeneraatio, todettu	1
Silmämuutosten vakavuus, lievä	18
Silmämuutosten vakavuus, vakava	2
Trichiasis, todettu	1

Terveystilasto	2004	2005	2006	2007	2008	2009	2010	2011	2012	2013	2014
Syntyneitä koiria	213	213	213	213	213	213	213	213	213	117	141
Tutkittu kpl / (%)	58(23%)	58(33%)	58(32%)	58(19%)	58(26%)	58(19%)	58(12%)	58(5%)	58(0%)	19(15%)	0(-)
Terveitä kpl / (%)	55(94%)	55(94%)	55(89%)	55(89%)	55(85%)	55(95%)	55(96%)	55(100%)	55(-)	14(74%)	0(-)

Saksanmetsästysterriereillä silmätaudit ovat melko harvinaisia. Taulukossa on tilasto, johon on tilastoitu koirat, joille on annettu silmädiagnosi. Vuosina 2002-2011 annetuissa lausunnoissa todettiin viisi virallista linssiluksaatiotapausta ja yksi epäilyttävä linssiluksaatiotapaus. Silmätutkimuksia on tehty 472, prosentuaalisesti LL-koiria on 1,1 % tutkituista. Vuoden 2012 silmätutkimustulokset eivät ole vielä käytettävissä.

Resessiivisesti eli peittyvästi periytyvän Linssiluksaation toteaminen viidellä koiralla 10 vuoden aikana tarkoittaa sitä, että kanta-jakoiria rodussa on huomattavasti paljon enemmän.

Tutkijat ovat kuitenkin löytäneet geenivirheen linssiluksaatioon ja sairaudelle on kehitetty DNA-testi, jolla voi tunnistaa normaaliin, kantajat ja sairaat yksilöt. Sairaus periytyy pääosin peittyvästi eli koirat, jotka perivät geenivirheen molemmilta vanhemmiltaan, sairastuvat. On kuitenkin tärkeää huomata, että myös osalla kantajakoirista on tavattu linssiluksaatiota (2-20%). Tämän hetkisten tutkimusten mukaan mutaatio esiintyy korkealla frekvenssillä mm. saksanmetsästysterriereissä. Tämä pitää huomioida jalostusvalinnoissa ja suositellaan, että kaikkia koiria käytetään jalostukseen genotyypistä huolimatta, kuitenkin niin, että kantajia ja genotyypiltään sairaita yhdistetään vain geenivirheistä vapaisiin koiriin. Näin huolehditaan rodun perinnöllisestä monimuotoisuudesta.

4.3.2. Muut rodulla todetut merkittävät sairaudet

Glaukooma, silmänpainetauti (vanha nimitys viherkaihi)

Silmän sisäinen nestekierto häiriintyy ja silmän sisälle kehittyy painetta. Paineen nousu aiheuttaa koiralle erittäin kovaa kipua, sekä vaurioittaa nopeasti silmän rakenteita. Glaukoomapotilaat menettävät yleensä näkökykynsä sairaasta silmästä, pahimmillaan koiralta joudutaan poistamaan silmä hätäleikkauksella. Glaukoomaa esiintyy sekä primääri- (perinnöllinen kammiokulman rakenneviasta johtuva silmänpaineen nousu) että sekundaarimuodoissa (esim. linssiluksaation aiheuttamana). Saksanmetsästysterrierillä todetaan sekundaarimuodossa linssiluksaation yhteydessä. Saksanmetsästysterrierillä perinnöllinen ja yksilöä ei suositella käytettäväksi jalostukseen.

PRA

Lähde: 2008 Apex Malmin Eläinklinikka; Sari Jalomäki

http://www.apexvet.fi/webclinic/Sari/perinnolliset_silmasairaudet.pdf

PRA eli verkkokalvon etenevä surkastuma, käsittää suuren joukon perinnöllisiä, eri alkuperästä johtuvia tauteja, jotka vääjäämättä johtavat sokeuteen. PRA voi esiintyä myöhäissyntyisenä (keski-iässä ja jopa myöhemmin) tai jo hyvin nuorella iällä. Koiran verkkokalvo voi syntyessä olla täysin terve ja sairastua myöhemmin (degeneraatio) tai verkkokalvo voi olla jo syntymästä asti epänormaali (dysplasia).

Oireet alkavat tavallisimmin hämäräsokeutena. Molempien silmien verkkokalvolla matalia valomääriä aistivat sauvasolut alkavat rappeutua ensin. Hämärässä koira voi olla levoton tai huomattavan varovainen, erityisesti ympäristössä, jossa se ei ole tottunut liikkumaan. Ajan kanssa myös kirkkaassa valossa toimivat tappisolut alkavat rappeutua johtaen täydelliseen sokeuteen. Sokea koira pärjää yleensä hyvin tutussa ympäristössä. Ulkoilutettaessa sokea koira tulee aina pitää kytkettynä. Pitkälle edenneessä tapauksessa PRA potilaan silmäterät eli pupillit ovat usein poikkeuksellisen laajat sekä hitaasti valoon reagoivat. Ikä, jolloin oireet alkavat, vaihtelee roduttain.

Monella rodulla pitkälle edenneessä PRA taudissa nähdään lisäksi silmän muuttuneen aineenvaihdunnan takia linssin harmaakaihi- eli kataraktamuutoksia. PRA:han sairastuneelle yksilölle ei ole hoitoa, joka voisi estää, hidastaa tai parantaa oireita. PRA on todettu tai epäilty perinnölliseksi taudiksi jo yli 70 rodulla.

Keskimäärin 2/3 sairaan koiran pentuesisarista on kantajia. Oireettomat kantajat periyyttävät PRA-mutaatiota. Periytymistapa on selvitetty sivulla 28.

Monilla roduilla PRA kuuluu perinnöllisten vikojen ja sairauksien vastustamisohjelmaan, PEVISA:an, eikä sitä sairastavien koirien jälkeläisiä rekisteröidä. Suomessa on diagnosoitu yksi virallinen PRA-tapaus.

PHTVL/PHPV, pysyviä verisuonijäänteitä silmässä

Sikiöaikana linssin ravitsemuksesta vastaa sikiöaikainen verisuoni ja primäärilasiainen. Silmän kehitykseen kuuluu, että linssin ja silmänpohjan välinen sikiökautinen verisuoni vähitellen surkastuu ja prosessi on valmis, kun pentu on 2-4 viikon ikäinen. Joskus tästä verisuonituksesta jää osa surkastumatta. Se näkyy kellertävänvalkoisena plakkina, joka kiinnittyy linssin takapintaan, ja jossa voi olla näkyvissä myös verisuonitusta. Sairaus luokitellaan kuuteen eri asteeseen pienistä täplistä sokeutta aiheuttaviin muutoksiin, jolloin linssi on muuttunut epänormaaliksi rakenteeltaan ja seurauksena on sekundääri harmaakaihi.

Periytymistapa on monimutkainen, mutta oletetaan sen olevan autosomaali dominantti epätäydellisellä penetranssilla (tai polygeeninen). Varsinkin dobermannit ja staffordshirebullterrierit ovat alttiita rotuja. Dobermannilla sekundääri kaihi on yleinen. PHTVL/PHPV voidaan todeta luotettavasti jo luovutusikäisellä pennulla. Yleensä yksilöitä, joilla on PHTVL-PHPV asteita 2-6 ei suositella jalostuskäyttöön. Saksanmetsästysterrierillä ei ole selvitetty PHTVL/PHPV:n periytymismallia. Rodulle on tehty PHTVL-diagnoseja tulkinnanvaraisina silmätarkastusten yhteydessä (http://www.winterchaos.com/huskyinfo/sh_terveys.html)

Cilia aberranta, ylimääräiset ripset

Distichiasikseksi kutsutaan tilaa, jossa hennot silmäripset kasvavat epänormaalisti joko silmäluomen sisäpinnalla tai aivan silmäluomen etureunassa. Näitä epänormaaleja ripsiä voi kasvaa sekä ylä- että alaluomessa. Hankaavat ripset voivat pidemmän päälle aiheuttaa sarveiskalvon tulehduksen (keratitisi), lisääntynyttä silmävuotoa ja sarveiskalvon haavaumia. Distichiasis hoidetaan poistamalla kirurgisesti haittaavat ripset. Vika on perinnöllinen, mutta periytymistapa ei ole tiedossa. Rodulla esiintyy sairautta ja luokitellaan vastustettaviin sairauksiin. Suositellaan, että cilia aberranta yksilöä käytetään jalostukseen vain terveiden kanssa. Saksanmetsästysterrierillä ei ole selvitetty Cilia aberranta:n periytymismallia.

RD

Lähde: 2008 Apex Malmin Eläinklinikka; Sari Jalomäki

http://www.apexvet.fi/webclinic/Sari/perinnolliset_silmasairaudet.pdf

Retinan dysplasia, RD, eli verkkokalvon synnynnäinen kehityshäiriö on usealla rodulla perinnölliseksi epäilty tai todettu sairaus, jossa verkkokalvo kehittyy jo sikiökaudella palautumattomasti epänormaalisti. Verkkokalvon rakenne voi paikallisesti olla liika- kasvuinen tai osin irtaantunut, muodostaen poimuja ja pienempiä tai laajempia irtaumuksia. Vakavimmassa tapauksessa koko verkkokalvo on irtaantunut.

RD-geograafinen on RD-multifokaali muutosta laajempi poimujen ja verkkokalvon ohentumien saarekemäinen kertymä, joka jo todennäköisesti vaikuttaa näkökykyyn toisin kuin RD-multifokaali. RD-totaali RD, verkkokalvo on kokonaisuudessaan irti. RD-totaali koira on usein syntymästään saakka sokea.

RD-sairaus useimmiten periytyy resessiivisesti. Osalla roduista esiintyy RD sairautteen liittyen muita silmän kehityshäiriöitä ja osalla voi esiintyä RD sairauden lisäksi mm. luustomuutoksia. Diagnoosi voidaan tehdä jo pentuna 6-8 viikon iässä.

Ei tiedetä ovatko RD:n erimuodot keskenään geneettisesti samoja sairauksia. On rotuja joilla esiintyy kaikkia em. RD muotoja ja rotuja, joilla RD-multifokaali potilaita käytetään aktiivisesti jalostukseen ja silti vakavampia verkkokalvon kehityshäiriöitä (RD-G, RD-T) ei esiinny.

Rodusta riippuen RD-multifokaali diagnoosin saaneita potilaita saa käyttää jalostukseen, kunhan valitulla puolisoilla ei ko. muutoksia ole. RD-geograafinen ja RD-totaali potilaita ei saa käyttää jalostukseen missään rodussa.

RD-geograafinen ja RD-multifokaali tapauksia on diagnosoitu saksanmetsästysterrierillä. Saksanmetsästysterrierillä ei ole selvitetty RD-GRD:n periytymismallia

PPM, membrana pupillaris persistens

Lähde: 2008 Apex Malmin Eläinklinikka; Sari Jalomäki

http://www.apexvet.fi/webclinic/Sari/perinnolliset_silmasairaudet.pdf

Persistoiva pupillaari membraani, PPM, on synnynnäinen silmän kehityshäiriö, jossa sikiökautinen silmän linssin etuosaa ruokkiva verisuonitettu verkko / kalvo ei häviä normaalisti syntymän aikoihin tai viimeistään 6 viikon sisällä. Joillakin roduilla tämä häviäminen voi viedä jopa 6-8 kk. PPM on perinnölliseksi epäilty tai perinnölliseksi todettu monilla roduilla. Sairautta esiintyy myös saksanmetsästysterriereillä.

Perinnöllinen kaihi (ent. HC, posterior polaarinen kaihi)

Harmaakaihi aiheuttaa muutoksia linssin läpäisevyydessä ja aiheuttaa sen samentumista joko kokonaan tai osittain. Perinnöllinen harmaakaihi puhkeaa nuoruus- tai täysi-ikäisenä ja voi aiheuttaa koiran täydellisen sokeutumisen. Suomessa perinnöllinen kaihi on saksanmetsästysterrierillä harvinainen. Rodulla ei ole selvitetty perinnöllisen kaihin peritysmallia.

Perinnöllinen keratitidis

Sarveiskalvon pitkäaikainen pinnallinen tulehdus on perinnölliseksi epäilty todennäköisesti immuunivälitteinen sairaus, jossa sarveiskalvo ilman todettavaa muuta syytä etenevästi tulehtuu, johtaen jopa näkökyvyn menetykseen. Saksanmetsästysterrierillä ei ole selvitetty perinnöllisen keratitidis:n peritysmallia.

Kennelliiton nykyiset silmäkoodit ovat ECVO-lomakkeen mukaisia,

mm. cilia aberranta-diagnoosia ei enää ole.

ECVO -kaavaketta voivat käyttää vain ECVO:n tunnustamat jäsenmaat. Suomen silmätarkastuseläinlääkärit ovat ECVO:n tunnustamia jäseniä. Kaavakkeen käyttö on hyvin tarkkaan ohjeistettu, siten kaikissa maissa joissa ECVO -kaavake on käytössä, kaavaketta käyttävä silmätarkastuseläinlääkäri on velvollinen noudattamaan ECVO:n sääntöjä. Sääntöihin kuuluu silmätutkimuksen tekeminen vaaditulla tavalla rodusta ja iästä riippumatta, löydösten kirjaaminen ohjeistuksen mukaan sekä silmätarkastuseläinlääkäriin omien tietojen päivittäminen säännöllisin väliajoin. Maailmassa tunnetaan yli 100 perinnölliseksi todettua tai siksi epäiltyä silmänsairautta. Ihmiset ja koirat matkustavat entistä enemmän. Ulkomaalaisten siitoseläinten käyttö on yleistä. Yhteisen kaavakkeen käyttö helpottaa tulosten tarkastelua.

Pahimmillaan kipua ja sokeutta aiheuttavat silmänsairaudet, kuten retinan dysplasia (geograafinen ja totaali), katarakta, linssiluksaatio ja retinan degeneraatio (PRA) ovat aina perinnölliseksi epäiltyjä vakavia silmänsairauksia kaikilla roduilla. Lisäksi Suomen Kennelliiton silmänsairausryhmä on päättänyt, että distichiasis, ektooppiset ciliat, ektropion, entropion, makroblepharon ja trichiasis tallennetaan perinnöllisinä silmänsairauksina kaikilla roduilla.

Muita Suomessa rodulla todettuja perinnöllisiä vikoja

Alla lueteltuja vikoja jalostustoimikunta on saanut tietoonsa kasvattajien ja harrastajien kanssa käydyistä keskusteluista.

Hammaspuutokset

Rodulla ilmenee hammaspuutoksia. 1990-luvulla ilmeni mm. poskihampaiden puutteita. Yhdistyksellä on käytössä hammastarkastuslomake (liite). Tämä lomake on ollut apuna koirien hammaspuutosten kartoittamisessa. Omistajat voivat pyytää eläinlääkärikäynnillään koirastaan hammaslausunnon jo ennen mahdollisia hammastapaturmia. Metsästystapahtumien aiheuttamat hampaiden irtoamiset ovat näin selitettävissä. 2000 - luvulla on enää harvemmin diagnosoitu muita, kuin P1 hampaan puutoksia. Tilanne rodussa on menossa hyvää vauhtia parempaan päin. Ongelmaa karsitaan linjoista sopivin yhdistelmin. On muistettava, että osa hammaspuutoksista on metsästystapaturman aiheuttamia.

Purentaviat

Rodulla esiintyy sekä ylä- että alapurentaa. Näiden lisäksi esiintyy myös ahdasta alaleuan purentaa ja vino- taikka ristipurentaa. Purentavioille ei ole pystytty esittämään varmaa periytymismallia, mutta polygeeninen periytyminen lienee todennäköisin. Muut purentavirheet ovat harvinaisia.

Lonkkaniveldysplasia

Lonkkanivelen dysplasia eli HD (hip dysplasia) tarkoittaa kehityshäiriötä lonkkanivelessä. Lonkkaniveldysplasia on perinnöllinen vika, ja se periytyy polygeenisesti eli usean geenin säätelemänä. Vian ilmenemiseen vaikuttavat myös ympäristötekijät. Lonkkakuvauksia ei ole tehty, kuin joitakin satunnaistapauksia. Saksanmetsästysterrieri on pieni ja kevyt koira, joten sairaus ei ole ongelma rodussa.

Napatyrä

Napatyrää esiintyy saksanmetsästysterrierin pennuilla maassamme harvoin. Kooltaan tyrät ovat usein pieniä, eivätkä pääsääntöisesti ole vaatineet leikkaushoitoa. Usein käy myös niin, että pikkupennulla selkeästi tuntuva pieni tyräportti kuroutuu umpeen kasvun edetessä.

Huuli- ja kitalakihalkio

Muutamia tapauksia on esiintynyt rodussa. Periytymismekanismi ei ole tiedossa ja ulkoisilla tekijöillä oletetaan olevan vaikutusta. Kitalakihalkion omaavat koirat menehtyvät tai ne lopetetaan käytännössä jo pentuna, joten tällä ei ole vaikutusta jatkossa.

Seuraavista sairauksista ei toistaiseksi ole kerätty tietoa. Systemaattista seurantaan ollaan vasta aloittamassa.

Immuunivälitteinen hemolyyttinen anemia (IHA tai IMHA) ja trombosytopenia

IMHA ja/tai trombosytopenia –sairautta oletetaan olevan rodulla. Kirjallisuuden mukaan sairaus esiintyy nuorista aina keski-ikäisiin koiriin. On vahvat epäilyt, että saksanmetsästysterrieri on eräs immuunihemolyttisistä sairauksista kärsivä rotu, joten rodulla on sairauden kehittymiseen todennäköinen alttius. Kirjallisuuden mukaan immuunivälitteinen anemia sekä trombosytopenia olisi nartuilla uroksia yleisempi. Etiologia on elimistön immuunipuolustuksen virheellinen toiminta, jonka seurauksena elimistön puolustussolut alkavat tuhota veren punasoluja ja/tai trombosyyttejä, jotka hajoavat. Seurauksena on anemia ja/tai verenvuototaipumus. Punasolut vastaavat hapen ja hiilidioksidin kuljetuksesta elimistössä ja trombosyytit osallistuvat veren hyytymiseen. IMHA:sta esiintyy kahta muotoa, hankittua ja idiopaattista, jolloin sairauden aiheuttaja jää epäselväksi. Hankitusmuodossa immuunipuolustuksen poikkeuksellisen toiminnan laukaisijana toimii jokin ulkoinen tekijä, kuten rokotus tai lääkehoito. Oireet ovat väsyminen, huonovointisuus, oksentelu, limakalvojen kalpeus ja myöhemmin keltaisuus. Koira on usein kuumeinen. Jos koiralla on samanaikaisesti myös immuunivälitteinen trombosytopenia, mikä on aika tavallista, voidaan limakalvoilla nähdä myös pistemäisiä verenvuotoja. Hoitona molempiin sairauksiin käytetään korkeaa kortikosteroidiannosta ja/tai solumyrkkyä. Koira voi joutua käyttämään lääkitystä loppuelämänsä ajan. Vaikeimmissa tapauksissa voidaan joutua turvautumaan myös veren antamiseen ja molemmat sairaudet voivat johtaa koiran menehtymiseen. Narttukoirat on hyvä steriloida, sillä kiiman aiheuttaman hormonaalisen stressin on epäilty olevan yksi sairauden laukaisevista tekijöistä. Saksanmetsästysterriereitä on kuollut jo 1990-luvun alkupuolella oletettuun autoimmuunitautiin. IMHA liittyy yleisesti puutteelliseen immuunijärjestelmään. Kohonnut homotsygotia-aste lisää immuunijärjestelmän häiriöiden riskiä (sukusiitos).

Epilepsia

Lähde: 2012 Vetcare Oy ja Mäntsälän eläinlääkäriasema; Nina Menna

<http://www.kennelliitto.fi/FI/jalostusjakasvatus/artikkelit/epilepsia.htm>

Epilepsia on toistuvia kohtauksia aiheuttava aivojen sähköisen toiminnan häiriö, joka on koiran yleisin neurologinen sairaus. Kohtauksien luonne vaihtelee ja koiralla voi olla tajunnan, motoriikan, sensorisen toiminnan, autonomisen hermoston ja/tai käyttäytymisen häiriöitä. Kohtauksen aikana koira voi olla tajuissaan tai tajuton. Jos koko koira kouristelee, puhutaan yleistyneestä kohtauksesta. Kohtaus voi esiintyä myös paikallisena, jolloin vain yksi lihasryhmä, esimerkiksi koiran raaja tai raajat kouristelevat. Paikallisalkuinen kohtaus voi laajeta yleistyneeksi kohtaukseksi. Kohtauksen luonne riippuu purkauksen lähtöpaikasta aivoissa ja sen leviämisestä. Epilepsiaa sairastavaa koira ei saa käyttää jalostukseen. Samoin on vältettävä sellaisten riskilinjojen yhdistämistä, joiden tiedetään tuottaneen epileptikkojälkeläisiä, niin kauan kun rodulle ei ole olemassa geenitestiä, jonka avulla sairauden kantajuus voidaan todeta. Ensimmäinen epilepsiakohtaus tulee useimmiten nuorena, 1-5 – vuotiaana, mutta perinnöllinen epilepsia voi alkaa missä iässä hyvänsä. Samantyyppisiä kohtauksia voivat aiheuttaa myös muut sairaudet kuin epilepsia. Epilepsiadiagnoosi pohjautuu muiden sairauksien poissulkemiseen. Siksi koirasta otetaan virtsa- ja verinäytteitä ja tehdään neurologinen tutkimus. Jollei muuta selittävää syytä löydy, koira sairastaa epilepsiaa. Epilepsiaa ei voida parantaa, vaan koira tarvitsee lääkitystä koko loppuelämänsä ajan. Lääkityksen aloituspäätökseen vaikuttaa kohtauksien esiintymistiheys ja vakavuus. Lääkityksen avulla epilepsiakohtausten esiintymistä voidaan harventaa, kohtauksia lieventää ja niiden kestoa lyhentää. Joskus kohtaukset saadaan lääkityksellä kokonaan loppumaan.

Atopia ja Allergia

Lähde: 2012 Vetcare Oy ja Mäntsälän eläinlääkäriasema; Nina Menna

<http://www.kennelliitto.fi/FI/jalostusjakasvatus/artikkelit/atopia.htm>

Atopia on geneettisestä taipumuksesta aiheutuva tulehduksellinen ja kutiseva allerginen ihosairaus, jonka synnylle on perimän lisäksi olemassa useita altistavia tekijöitä, kuten koiran elinympäristö ja olosuhteet. Atopia on elinikäinen vaiva, joka on kontrolloitavissa, muttei parannettavissa. Ruoka-aineallergia on koiralla atopiaa huomattavasti harvinaisempaa. Vain 10 % iho-oireisista koirista kärsii ruoka-aineallergiasta, jolloin koiralla on yleensä myös ruuansulatuskanavan oireita (ilmavaivat, ripuli). Atooppista tai allergista koira ei saa käyttää jalostukseen.

Atopia on tyypillisesti nuoren aikuisen koiran sairaus ja oireet alkavat suurimmalla osalla atooppikoista 6 kk – 3 vuoden iässä. Allerginen nuha, astma ja silmän sidekalvontulehdus ovat koiralla harvinaisia. Koira reagoi ihollaan ja atopia onkin koiran yleisin ihosairaus. Atopiaan liittyvien toistuvien ihon bakteeri- ja hiivatulehdusten esiintymisestä on päätelty, että atooppikokoirilla olisi puutteellisesti toimiva soluvälitteinen immuunivaste. Atopialle tyypillistä on, että oireet helpottuvat ja pahenevat kausittaisesti ainakin sairauden alkuvaiheessa. Jos oireet ovat heti alkuun jatkuvia, voidaan hyvällä syyllä epäillä ruoka-aineallergiaa aiheuttajaksi.

Atooppinen iho kutisee, minkä seurauksena koira raapii ihonsa rikki. Turkki on hilseilevä ja huonokuntoinen sekä ohut tai jopa paikoin kalju. Niiltä alueilta, joissa kutina on voimakkainta, iho paksunee jatkuvan raapimisen ja kalvamisen seurauksena sekä tummuu. Muutokset paikallistuvat naamaan (huulet ja silmien ympärys), korviin, tassuihin, jalkoihin, leukaan ja vatsan alle (kainalot ja nivuset). Joillakin koirilla jatkuva kutina aiheuttaa myös käyttäytymisen muutoksia, esim. ärtyisyyttä. Toistuvat korvatulehdukset ovat eräs tavallisimmista atooppikon iho-oireista. Koiran kutinan syy on selvitettävä huolellisesti. Jos muuta selittävää syytä ei löydy ja koiralla on atopiadiagnoosin tekemiseen oikeuttavat oireet, koiralle tehdään joko ihotesti tai allergiavasta-aineita etsitään verestä. Koiran atopian hoitoon käytetään monia eri hoitomuotoja. Kaikkein tärkein on allergeenialtistuksen vähentäminen esim. toistuvien pesujen ja ympäristön saneerauksen avulla. Jollei näiden toimenpiteiden ja sekundaaristen bakteeri- ja hiivatulehdusten hallinnalla päästä riittävään lopputulokseen, voidaan allergiatestin tulosten perusteella aloittaa siedätys-hoito ja/tai lääkehoito. Allergisia ja atooppisia koiria ei saa käyttää jalostukseen.

4.3.3. Yleisimmät kuolinsyyt

Kennelliiton jalostustietojärjestelmästä löytyy tietoa koirien kuolinsyistä. Tilaston perusteella ei kuitenkaan voida tehdä luotettavia arvioita yleisimmistä kuolinsyistä, koska läheskään kaikkia kuolleita koiria ei ole merkitty tilastoon tai niiden kuolinsyytä ei ole ilmoitettu (44 kpl vuoden 2012 lopussa). Tilastoon merkityistä koirista yleisin kuolinsyy näyttää kuitenkin olevan tapaturma tai liikennevahinko (63 kpl). Vanhuuteen koria on kuollut 13 kpl keski-ikänsä ollessa 10 vuotta 4 kuukautta.

Kuolinsyy 2004 - 2014	Ikä	KPL
Kadonnut	5 vuotta 3 kuukautta	1
Kasvainsairaudet, syöpä	5 vuotta 8 kuukautta	4
Kasvainsairaudet, syöpä	1 vuotta 11 kuukautta	1
Maksan, munuaisten tai suoliston kasvain	5 vuotta 8 kuukautta	1
Muu kasvainsairaus	7 vuotta 8 kuukautta	2
Kuollut ilman sairauden diagnosointia	4 vuotta 1 kuukautta	5
Lopetus ilman sairauden diagnosointia	4 vuotta 2 kuukautta	12
Lopetus käytös- tai käyttäytymishäiriöiden vuoksi	2 vuotta 10 kuukautta	10
Lopetus käytös- tai käyttäytymishäiriöiden vuoksi	2 vuotta 5 kuukautta	7
Salakavaluus tai arvaamattomuus	6 vuotta 6 kuukautta	1
Vihaisuus	2 vuotta 9 kuukautta	2
Maksan ja ruoansulatuskanavan sairaus	3 vuotta 7 kuukautta	5
Mahalaukun kiertyminen	3 vuotta 11 kuukautta	2
Maksan ja ruoansulatuskanavan sairaus	3 vuotta 8 kuukautta	1
Muu maksan tai ruoansulatuskanavan sairaus	3 vuotta 4 kuukautta	2
Muu sairaus, jota ei ole listalla	3 vuotta 6 kuukautta	4

4.3.4. Lisääntyminen

Saksanmetsästysterrierien lisääntymistä kartoitettiin kasvattajille tehdyllä kyselyllä tammikuussa 2013. Kyselyn tuloksena voidaan todeta, että saksanmetsästysterrierillä ei esiinny mitään yleistä ongelmaa astutuksessa, synnytyksessä tai pentujen hoidossa. Yksittäistapauksissa uroksen haluttomuus tai nartun aggressiivisuus on estänyt tai vaikeuttanut astuttamista. Pentukuolleisuus on ollut erittäin vähäistä ja ainoastaan muutamissa tapauksissa nartulle on jouduttu tekemään keisarinleikkaus. Syynä keisarinleikkaukseen on ollut pennun virheasento tai epäily kuolleesta pennusta, joka tuolloinkin osoittautui vääräksi diagnoosiksi. Kyselyn perusteella nartut synnyttävät itsenäisesti ja huolehtivat pennuistaan normaalisti.

Saksanmetsästysterrierillä ei esiinny mitään erityisiä synnyttäviä vikoja tai epämuodostumia. Kasvattajille suunnatun kyselyn mukaan pennuilla esiintyy yksittäisiä kitalakihalkioita, mutta niidenkään osuus syntyneissä pennuissa ei ole merkittävä.

Saksanmetsästysterrierillä esiintyviä sairauksia Saksassa ja Ruotsissa

Rotu on suhteellisen vapaa perinnöllisistä vioista ja sairauksista. Saksassa ja Ruotsissa rodussa esiintyvät samat sairaudet kuin Suomessa, yleisimpänä LL. Muita perinnöllisiä sairauksia, kuten PRA ja epilepsia, on esiintynyt yksittäistapauksina.

Todetut LL-tapaukset 2006	
Saksa	4
Ruotsi	2
Suomi	0

4.3.5. Sairauksille ja lisääntymisongelmille altistavat anatomiset piirteet

Saksanmetsästysterrieri metsästyskoirana on anatomialtaan ja fysiologialtaan sopusuhtainen rotu sopien hyvin käyttötarkoitukseensa. Rodulla ei ole erityisiä ulkomuotoon liittyviä anatomisia piirteitä, jotka altistavat rodun yksilöitä sairauksille tai hyvinvointiongelmille.

Rotu on listattu 1990-luvulla Euroopan Unionin sairaiden koirien listalle entropiumin vuoksi (luomien sisäänpäin kiertyminen). Rotu on kuulunut Suomessa vuodesta 2003 alkaen Pevisan piiriin. Ongelma tiedostetaan Suomessa. Tiedossa on yksi entropium-, ja yksi ektropium-diagnosoitu koira. Joten näitä sairauksia ei voida pitää vakavana ongelmana.

Koirat ovat rakenteeltaan ja mittasuhteiltaan normaaleja, sekä omaavat yleensä voimakkaan sukupuolivietin, joten ne pystyvät astumaan ja synnyttämään luonnonmukaisesti, synnyttämään sekä hoitamaan pentunsa omatoimisesti

4.3.6 Yhteenveto rodun keskeisimmistä ongelmista terveydessä ja lisääntymisessä

Saksanmetsästysterrieri on suhteellisen terve rotu. Rodun tämän hetken vakavimmat perinnölliset sairaudet ovat Linssiluksaatio ja Katarakta. Linssiluksaatiolle on kehitetty geenitesti, joten sairaiden koirien syntyminen voidaan estää. Muita rodulla esiintyviä silmäsairauksia seurataan Pevisa-tutkimuksiin. Vuosina 2008-2011 on tehty Pevisan mukaiset silmätutkimukset 131 koiralle. Tänä aikana on todettu yksi uusi Linssiluksaatiotapaus. Tiinehtymisvaikeuksia on esiintynyt jonkun verran, mutta todennäköisesti näissä on ollut syynä väärä astutusajankohta tai kokematon uros.

Keskimääräinen pentuekoko	2004	2005	2006	2007	2008	2009	2010	2011	2012	2013	2014
	4,3	4,25	4,7	4,3	4,4	4,5	4,7	4,1	4,2	3,8	4,3

4.4 Ulkomuoto

4.4.1 Rotumääritelmä

SAKSANMETSÄSTYSTERRIERI – DEUTSCHERJAGDTERRIER

FCI:n ryhmä 3 Terrierit, saksanmetsästysterrieri, nro 103

Hyväksytty: FCI / 5.2.1996, SKL-FKK / 22.4.1997

Alkuperämaa: Saksa

KÄYTTÖTARKOITUS:

Monipuolinen metsästyskoira, joka soveltuu erityisesti luolametsästyksen sekä riistaa karkottavaksi koiraksi.

LYHYT HISTORIAOSUUS:

Ensimmäisen maailmansodan jälkeen ryhmä aktiivisia metsästäjiä erosi jäsenmäärältään vahvasta kettuterrierikerhosta tähtäimenään luoda rotu, joka olisi tarkoitettu pelkästään metsästyskäyttöön. Kokeneet metsästäjä-kynologit Rudolf Friess, Walter Zangenberg ja Carl-Erich Grünewald päättivät kasvattaa luolametsästyksen soveltuvia mustaruskeita metsästyskoiria. Sattuma tuli heidän avukseen. Hagenbeckin eläintarhan johtaja Lutz Heck lahjoitti Walter Zangenbergille neljä mustaruskeaa terrieriä, joiden sanottiin polveutuvan puhtasrotuisista kettuterriereistä. Näillä neljällä koiralla aloitettiin saksanmetsästysterrierin jalostus. Samoihin aikoihin tohtori Herbert Lackner liittyi rodun kehittäjiin. Taitavien risteysten (vanhan englantilaisen karkeakarvaisen terrierin ja walesinterrierin kanssa) ja monien vuosien intensiivisen kasvatustyön ansiosta onnistuttiin vakiinnuttamaan rodunomainen ulkomuoto. Jalostuksessa painotettiin käyttöominaisuuksia ja kasvatettiin monipuolisia, kovia, hyvin riistaa haukkuvia ja vesityöskentelystä pitäviä metsästyskoiria, jotka olivat ehdottoman metsästysintoisia ja koulutettavissa. Saksanmetsästysterrierikerho perustettiin vuonna 1926. Edelleenkin kasvatustyössä painotetaan eniten rodun metsästysominaisuuksia, kovaa luonnetta, rohkeutta ja toimintatarmaa.

YLEISVAIKUTELMA:

Pienehkö, väriltään tavallisesti musta-ruskea, tiivis ja sopusuhtainen metsästyskoira.

TÄRKEITÄ MITTASUHTEITA:

Rinnan ympärysmitta on 10 - 12 cm säkäkorkeutta suurempi. Rungon pituus on hieman säkäkorkeutta suurempi. Rinnan syvyys on noin 55 - 60 % säkäkorkeudesta.

KÄYTTÄYTYMINEN / LUONNE:

Rohkea ja kova, yhteistyöhaluinen ja kestävä, elinvoimainen ja kiihkeä, seurallinen ja koulutuskelpoinen. Ei arka eikä aggressiivinen.

PÄÄ

Pitkänomainen, hieman kiilan muotoinen, ei suippo. Kuono on hieman lyhyempi kuin kallo niskakymystä otsapengereseen.

KALLO-OSA: Litteä, korvien välistä leveä ja silmien välistä kapeampi.

OTSAPENGER: Vähäinen.

KIRSU: Kooltaan suhteessa kuonoon, ei liian kapea tai liian pieni eikä halkinainen. Väriltään musta, pääväriltään ruskeilla koirilla myös ruskea.

KUONO-OSA: Vahva. Syvä alaleuka, hyvin voimakkaat leuat.

HUULET: Tiiviit ja hyvin pigmentoituneet.

LEUAT / HAMPAAT / PURENTA:

Suuret hampaat ja vahvat leuat. Virheetön, säännöllinen ja täydellinen leikkaava purenta, ts. yläetuhampaat peittävät tiiviisti ilman rakoa alaetuhampaat; hampaat ovat kohtisuorassa leukoihin nähden. Hammaskaavion mukaisesti 42 hammasta.

POSKET: Voimakkaat.

SILMÄT: Tummat, pienet, soikeat ja syvällä sijaitsevat, jotta ne eivät vahingoitu helposti; tiiviit silmäluomet. Päättäväinen ilme.

KORVAT: Kevyesti päämyötäiset, V-muotoiset, korkealle kiinnittyneet taittokorvat, eivät kovin pienet.

KAULA: Voimakas, ei liian pitkä, jonkin verran yläviisto. Kiinnityskohta on voimakas.

RUNKO

YLÄLINJA: Suora.

SÄKÄ: Erottuva.

SELKÄ: Vahva ja suora, ei liian lyhyt.

LANNE: Voimakaslihaksinen.

LANTIO: Voimakaslihaksinen ja litteä.

RINTAKEHÄ: Syvä, ei liian leveä. Kylkiluut ovat selvästi kaarevat; pitkä rintalasta

ja selvästi taakse ulottuvat kylkiluut.

ALALINJA JA VATSA: Tyylikkäästi kaartuva, lyhyet ja kiinteät kupeet, vatsa hieman ylösvetäytynyt.

HÄNTÄ: Pitkään lantioon vankasti kiinnittynyt, noin yksi kolmasosa typistetty. (Huom. Suomessa typistyskielto.) Asennoiltaan pikemminkin hieman yläviisto kuin jäykästi pysty, ei saa kääntyä selän päälle. Maissa, joissa on typistyskielto, häntä jätetään luonnolliseen tilaansa. Sen tulisi olla asennoiltaan vaakasuora tai hieman sapelinmuotoinen.

RAAJAT

ETURAAJAT

YLEISVAIKUTELMA: Eturaajat ovat edestä katsottuna suorat ja yhdensuuntaiset, sivulta katsottuna hyvin rungon alla. Etäisyys maasta kyynärpäähän on suunnilleen sama kuin kyynärpästä säkään.

LAVAT: Lapaluut ovat selvästi viistot ja taakse sijoittuneet, lavat ovat pitkät ja voimakaslihaksiset. Lapaluun ja olkavarren välinen kulmaus on hyvä.

OLKAVARRET: Mahdollisimman pitkät, lihaksikkaat ja kuivat.

KYYNÄRPÄÄT: Rungonmyötäiset, eivät ulos- eivätkä sisäänpäin kääntyneet. Olka- ja kyynärvarren välinen kulmaus on hyvä.

KYYNÄRVARRET: Vahvaluiset, kuivat ja pystysuorat.

RANTEET: Vahvat.

VÄLIKÄMMENET: Hieman viistot, luut pikemminkin vahvat kuin kevyet.

KÄPÄLÄT: Usein takakäpäliä leveämmät. Varpaat ovat tiiviisti yhdessä ja päkiät riittävän paksut, lujat, kestävät ja hyvin pigmentoituneet. Sekä seistessä että liikkeessä käpälät ovat yhdensuuntaiset, eivät ulos- eivätkä sisäänpäin kääntyneet.

TAKARAAJAT

YLEISVAIKUTELMA: Takaraajat ovat vahvaluustoiset ja takaa katsottuna suorat ja yhdensuuntaiset. Polvi- ja kinnerkulmaus ovat hyvät.

REIDET: Pitkät, leveät ja lihaksikkaat.

POLVET: Vahvat ja hyvin kulmautuneet.

SÄÄRET: Pitkät, lihaksikkaat ja jäntevät.

KINTEREET: Matalat ja voimakkaat.

VÄLIJALAT: Lyhyet ja pystysuorat.

KÄPÄLÄT: Soikeanpyöreät, muutoin kuten etukäpälät.

LIIKKEET: Maatavoittavat, vapaat, pitkä etuaskel ja voimakas takatyöntö. Liikkeet ovat sekä edestä että takaa katsottuna suorat ja yhdensuuntaiset, eivät jäykät.

NAHKA: Paksu, tiiviisti pinnanmyötäinen ja poimuton.

KARVAPEITE

KARVA: Pinnanmyötäinen ja tiheä; joko laadultaan kova karkeakarvainen tai laadultaan karkea sileäkarvainen.

VÄRI: Musta, tummanruskea tai mustien ja harmaiden karvojen sekoitus. Punakeltaiset, selvästi rajatut ja puhdasväriset merkit kulmakarvoissa, kuonossa, rinnassa, raajoissa ja peräpeilissä. Vaalea ja tumma maski ovat sallitut ja saman arvoiset. Pienet valkoiset merkit rinnassa ja varpaissa hyväksytään.

KOKO JA PAINO

SÄKÄKORKEUS: Urokset ja nartut 33 - 40 cm.

PAINO: Urokset 9 - 10 kg ja nartut 7,5 - 8,5 kg.

VIRHEET:

Kaikki poikkeamat edellämainituista kohdista luetaan virheiksi suhteutettuna virheen vakavuuteen.

VAKAVAT VIRHEET:

Kapea kallo, kapea ja suippo kuono. Heikko alaleuka, kapeat leuat. Heikko purenta, vähänkin epäsäännöllinen etuhampaiden asento. Vaalea tai pilkullinen kirsu. Vaaleat, liian suuret tai ulkonevat silmät. Pystyt, kevyet, liian pienet, liian alas kiinnittyneet tai raskaat korvat. Suorat etukulmaukset.

Pehmeä, köyry tai liian lyhyt selkä. Lyhyt rintalasta. Liian kapea tai liian leveä eturinta. Suorat takakulmaukset, ylikulmautuneisuus. Voimakkaasti ulos- tai sisäänpäin kääntyneet kynnärpäät tai käpälät. Pihtikinttuisuus, länkisäärisyys tai ahtaat kinterreet niin seistessä kuin liikkuessakin. Peitsaus, jäykät tai sipsuttavat liikkeet. Hajavarpaiset tai ns. kissankäpälät. Selän päälle kääntynyt, liian alas kiinnittynyt tai suorana riippuva häntä. Lyhyt, villava, avoin tai ohut karvapeite, karvaton vatsa tai reiden sisäpinta.

HYLKÄÄVÄT VIRHEET: Luonteen heikkoudet, ampuma- tai riista-arkuus. Ylätaialapurenta, vino purenta, tasa- tai osittainen tasa-purenta, epäsäännöllinen hammasrivi, muiden paitsi M3 hampaiden puuttuminen. Epätäydellinen pigmentti. Silmäluomien sisä- tai ulkokierteisyys (entropium tai ektropium), keskenään eri väriset silmät, siniset tai pilkulliset silmät. Värivirheet. Liian suuri tai pieni koko.

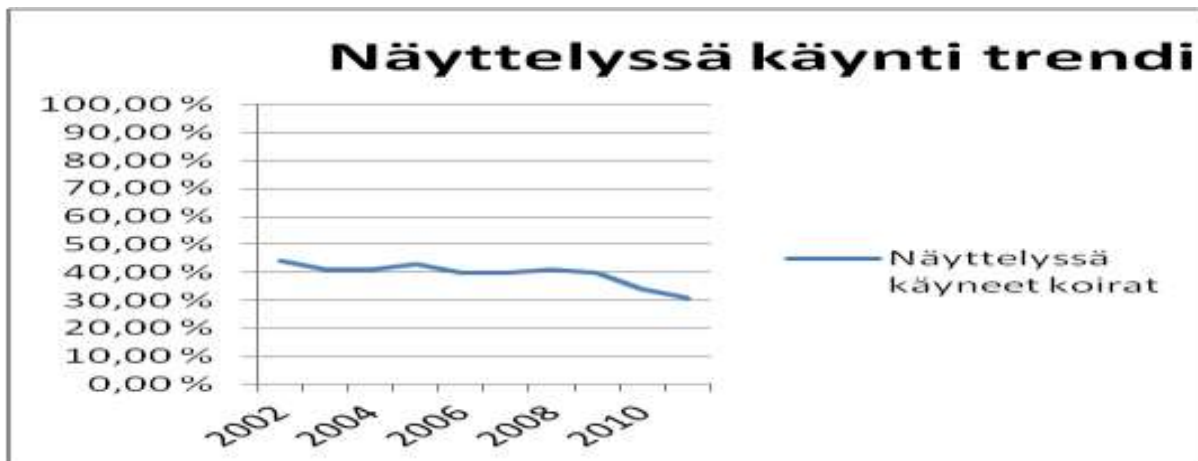
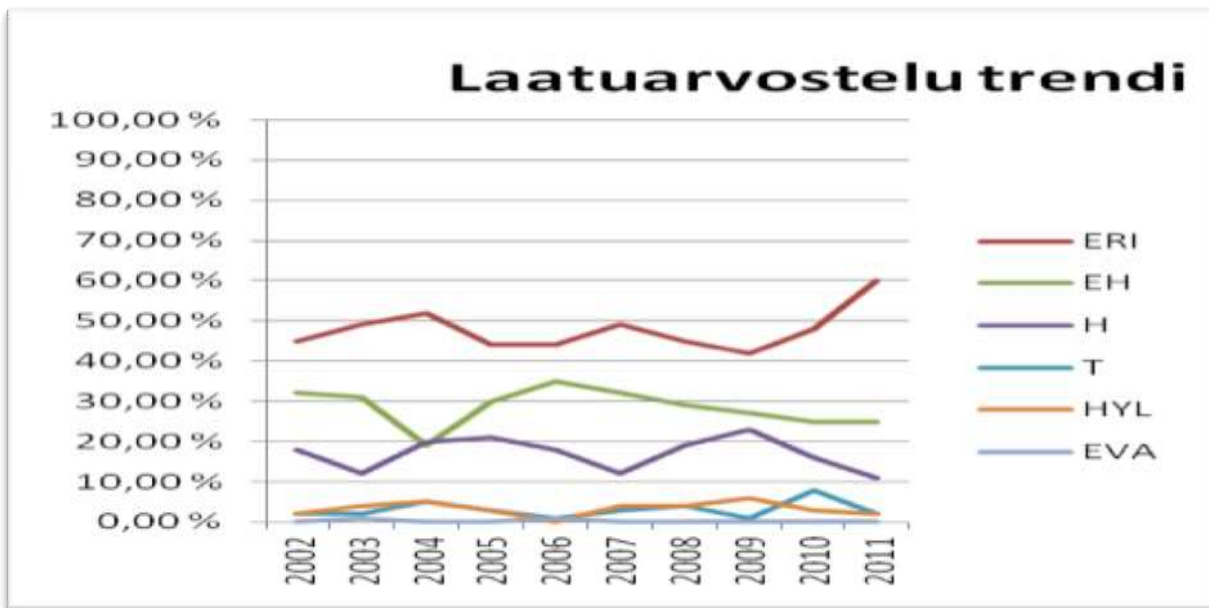
HUOM. Uroksilla tulee olla kaksi normaalisti kehittyntä kivistä täysin laskeutuneina kivespussiin.

Rotumääritelmä kuvaa saksanmetsästysterrieriä, jonka tyyppi on muuttunut jonkun verran tämän päivän rodunedustajaan verrattuna. Tänä päivänä on huomattavissa tyyppin jakaantumista kahden tyyppiin koiriin. Rotumääritelmän tyyppisillä koirilla koko ja mittasuhteet ovat ok, (korkeus 35 - 38 cm). 2000 luvulla on kehittynyt ns. matalaraajainen russelityyppinen versio, jonka korkeus on määritelmän alarajalla tai sen alle ja korkeuden ja rinnan ympärysmittan suhde usein väärä. Nykypäivänä ihannoidaan näitä pieniä ja matalia koiria luolametsästyksen vuoksi ja unohdetaan määritelmän mukainen oikea koiratyyppi. Onneksi rotumääritelmä on riittävän väljä sallimaan vaihtelut koirien arvostelemiseksi. Rotumääritelmä kuvaa rinnan ympärysmittaa, joka on 10 - 12 cm säkäkorkeutta suurempi ja rungon pituutta hieman säkäkorkeutta suuremmaksi, näyttelykehissä nähdään silloin tällöin koiria, jotka ovat neliömäisiä tai niiden rinnan ympärysmitta on liian pieni verrattuna koiran korkeuteen. Ulkomuodossa puutteita esiintyy lähinnä rintakehissä ja etuosissa. Rodun ongelmana voidaan pitää niukasti kulmautuneita etuosia. Niukat kulmaukset rasittavat koiraa metsästystilanteessa. Jonkin verran rodussa esiintyy purenna poikkeamia, hammaspuutoksia sekä vaihtelua karvapeitteen laadussa. Näillä ei ole juuri merkitystä käyttötarkoituksen kannalta. Rotumääritelmä ei sisällä liioiteltuja piirteitä suosivia vaatimuksia rodulta.

Saksanmetsästysterrieri on jalostettu monipuoliseksi metsästyskoiraksi erikoisalueenaan luolametsästyksessä. Koirat ovat pääosin metsästäjien omistuksessa ja kasvatuksessa, joten rodun nykytilanne mahdollistaa rodun käyttötarkoituksen. Saksanmetsästysterrierissä on säilynyt luolakoiralle vaadittavat piirteet. Rotumääritelmässä ei ole vaatimuksia, jotka altistavat koirat hyvinvointiongelmiin.

4.4.2 Näyttelyt ja jalostustarkastukset koiran syntymävuosittain

	2004	2005	2006	2007	2008	2009	2010	2011	2012	2013	2014
Näyttelykäynnit	41%(81)	43%(80)	40%(88)	40%(66)	41%(80)	40%(70)	34%(73)	31%(48)	44%(93)	88%(93)	79%(107)
Laatumaininta ERI	52% (42)	44% (35)	44% (39)	49% (32)	45% (36)	42% (30)	48% (35)	60% (29)	45% (42)	59% (55)	63% (67)
Laatumaininta EH	19% (15)	30% (24)	35% (31)	32% (21)	29% (23)	27% (19)	25% (18)	25% (12)	32% (30)	31% (29)	29% (31)
Laatumaininta H	20% (16)	21% (17)	18% (16)	12% (8)	19% (15)	23% (16)	16% (12)	11% (5)	18% (17)	4% (4)	4% (4)
Laatumaininta T	5% (4)	3% (2)	1% (1)	3% (2)	4% (3)	1% (1)	8% (6)	2% (1)	2% (2)	0% (0)	0% (0)
Laatumaininta HYL	5% (4)	3% (2)	0% (0)	4% (3)	4% (3)	6% (4)	3% (2)	2% (1)	2% (2)	2% (2)	2% (2)
Laatumaininta EVA	0% (0)	0% (0)	1% (1)	0% (0)	0% (0)	0% (0)	0% (0)	0% (0)	0% (0)	3% (3)	3% (3)
Syntyneitä koiria (kpl)	200	184	222	195	197	180	217	153	209	105	134



Kesäleirin yhteydessä pidettävä rodun päänäyttely on ollut ns. ulkomuodon jalostustarkastustilaisuus. Koiria näihin näyttelyihin on ilmoittautunut vuosittain noin 60, joka on noin 28 % vuoden rekisteröintimäärästä. Päänäyttelyn tuomarit on valittu asian-tuntijoista. Päänäyttelyssä arvostelemassa on ollut saksalaisia kasvattajatuomareita sekä kotimaisia rodun koulutuksesta vastaa- via ulkomuototuomareita.

Kesäleirillä pidettävät taipumuskokeet sekä vesiriistakoe ovat toimineet osaltaan käyttöominaisuuksien jalostustarkastuksena. Muualla kuin kesäleirillä pidetyistä metsästys- ja taipumuskokeista palautetta jalostustoimikunta on saanut myös ylituomareilta suoraan.

2000-luvulla on muutamia kertoja järjestetty yhdistyksen kesäleirien yhteydessä on verinäytteiden ottotilaisuuksia sekä silmä- ja polvitarkastuksia. Nykypäivänä terveysseurantaa suoritetaan KoiraNet ja Dogbase –ohjelmien avulla. Yhdistyksen omat terveys- tiedostot päivitetään. Kasvattajia on informoitu mm. rotulehden välityksellä sekä henkilökohtaisesti.

Varsinaisia jälkeläistarkastuksia yhdistys ei ole järjestänyt.

Rodun päänäyttelyissä saadut mittaustulokset osoittavat seuraavaa:

Rodun päänäyttelyissä mitataan koirien säkäkorkeus ja viime vuosina myös rinnanympäryys, muissa näyttelyissä mittaukset suoritetaan tuomarin harkinnan mukaisesti.

Urosten säkäkorkeus	1995	1999	2002	2005	2007	2011
33	0 %	0 %	0 %	0 %	0 %	0 %
34	3 %	5 %	0 %	0 %	0 %	4 %
35	3 %	0 %	5 %	0 %	5 %	11 %
36	8 %	24 %	32 %	3 %	29 %	19 %
37	26 %	24 %	27 %	28 %	39 %	19 %
38	44 %	24 %	18 %	21 %	24 %	31 %
39	10 %	14 %	18 %	24 %	5 %	0 %
40	8 %	5 %	0 %	14 %	0 %	12 %
41	0 %	5 %	0 %	10 %	0 %	4 %
koiria kpl	39	21	22	29	21	26

Narttujen säkäkorkeus	1995	1999	2002	2005	2007	2011
33	0 %	16 %	11 %	0 %	14 %	23 %
34	2 %	0 %	32 %	3 %	11 %	10 %
35	27 %	21 %	25 %	13 %	46 %	20 %
36	32 %	21 %	11 %	42 %	29 %	20 %
37	10 %	26 %	18 %	26 %	0 %	13 %
38	37 %	5 %	0 %	10 %	0 %	10 %
39	4 %	5 %	7 %	6 %	0 %	4 %
40	2 %	5 %	0 %	0 %	0 %	0 %
Koiria kpl	41	19	28	31	28	30

- Urosten keskikoko vaihtelee 36-38 cm välillä
- Narttujen keskikoko vaihtelee 35-36 cm välillä. Taulukossa 33 cm osuuteen sisältyy myös kaikki alle 33 cm säkäkorkeuden omaavat koirat

Rotumääritelmän mukaisen saksanmetsästysterrierin tulee olla 33-40 cm korkea. Rodun päänäyttelyissä mitataan koirien säkäkorkeudet säännöllisesti kaikilta koirilta. Rinnanympäryysmitta satunnaisesti. Muissa näyttelyissä mittaukset suoritetaan tuomarin harkinnan mukaisesti. Päänäyttelyistä kerätyistä mittaustuloksista käy ilmi, että rotu täyttää ihannemitat. Toki tulee muistaa, että ääritapauksia tuodaan harvoin päänäyttelyyn.

4.4.3 Ulkomuoto ja rodun käyttötarkoitus

Seuraavassa on lista rodun käyttötarkoituksen kannalta välttämättömmistä rakenne ja ulkomuoto ominaisuuksista, jotka tulisi huomioida ulkomuotoarvostelussa ja jalostuksessa:

- Koon tulee olla luolametsästyksen sopiva, ihanne säkäkorkeus uroksella 37-38 ja nartulla 35-36 cm. Rinnan ympäryysmitta on 10 - 12 cm säkäkorkeutta suurempi. Rungon pituus on hieman säkäkorkeutta suurempi. Rinnan syvyys on noin 55 - 60 % säkäkorkeudesta.
- Vahvat leuat ja suuret hampaat sekä virheetön, säännöllinen ja täydellinen leikkaava purenta.
- Silmät pienet, soikeat ja syvällä sijaitsevat, jotta ne eivät vahingoitu helposti; tiiviit silmäluomet suojaavat luolastossa lialta ja pölyltä.
- Karvapeitteen tärkein ominaisuus on kestävä vaatavaa ja kuluttavaa metsästystä sekä suojella ihoa metsästystilanteissa. Ihanteellinen turkki on pinnanmyötäinen ja tiheä.
- Rakenteen tulee olla terve, ei ylikulmautuneisuutta.
- Luuston tulee olla vahva, ei liian kevyt.

- Liikkeiden tulee olla maatavoittavat, vapaat, pitkä etuaskel ja voimakas takatyöntö. Liikkeet ovat sekä edestä että takaa katsottuna suorat ja yhdensuuntaiset, eivät jäykät.
- Hyvä lihaskunto auttaa koiraa suoriutumaan tehtävistään metsästyskoirana.

Rodun nykyinen ulkomuoto ja rakenne mahdollistaa hyvin käyttötarkoituksen, johon rotu on alunperin jalostettu. Viime vuosien ihanteena on kuitenkin ollut pieni koko, jolla on toisaalta etunsa luolametsästyksessä, mutta muussa metsästyskäytössä liian pienestä koosta on paremminkin haittaa kuin etua. Pieni koko haittaa mm. vesityöskentelyssä kaislikossa ja ajo- tai jälkityöskentelyssä lumessa etenemistä

4.4.4. Yhteenveto rodun keskeisimmistä ulkomuoto ja rakenneongelmista

VAKAVAT VIRHEET:

- Kapea kallo, kapea ja suippo kuono
- Heikko alaleuka, kapeat leuat
- Heikko purenta, vähänkin epäsäännöllinen etuhampaiden asento
- Vaalea tai pilkullinen kirsu
- Vaaleat, liian suuret tai ulkonevat silmät
- Pystyt, kevyet, liian pienet, liian alas kiinnittyneet tai raskaat korvat
- Suorat etukulmaukset
- Pehmeä, köyry tai liian lyhyt selkä
- Lyhyt rintalasta, liian kapea tai liian leveä eturinta
Suorat takakulmaukset, ylikulmautuneisuus
- Voimakkaasti ulos- tai sisäänpäin kääntyneet kynärpäät tai käpälät
- Pihtikinttuisuus, länkisäärisyys tai ahtaat kintereet niin seistessä kuin liikkuessakin
- Peitsaus, jäykät tai sipsuttavat liikkeet
- Hajavarpaiset tai ns. kissankäpälät
- Selän päälle kääntynyt, liian alas kiinnittynyt tai suorana riippuva häntä
- Lyhyt, villava, avoin tai ohut karvapeite
- Karvaton vatsa tai reiden sisäpinta

HYLKÄÄVÄT VIRHEET:

- Luonteen heikkoudet, ampuma- tai riista-arkuus
- Ylä- tai alapurenta, vino purenta, tasa- tai osittainen tasapurenta, epäsäännöllinen hammasrivi, muiden paitsi M3 hampaiden puuttuminen
- Epätäydellinen pigmentti
- Silmäluomien sisä- tai ulkokierteisyys (entropium tai ektropium)
- Keskenään eriväriset silmät, siniset tai pilkulliset silmät
- Värivirheet
- Liian suuri tai pieni koko.

Uroksilla tulee olla kaksi normaalisti kehittynyttä kivistä täysin laskeutuneina kivespusseihin.

Rodun kotimaassa Saksassa siitosurokselta vaaditaan:

- Ulkomuodon ja karvanlaadun arvostelussa vähintään arvostelua: erittäin hyvä. Ulkomuoto arvioidaan perusteellisesti pitämällä kuitenkin koiran käyttöominaisuudet etusijalla

- Hampaisto siitosuroksella täytyy olla voimakas, täydellinen ja moitteeton leikkaava purenta. Virheenä ei pidetä jos M3 (hammasrivistön aivan viimeinen) hammas puuttuu.

Nartulta vaaditaan:

- Ulkomuodon ja karvanlaadun arvostelussa vähintään arvostelua: hyvä. Ulkomuoto arvioidaan perusteellisesti pitämällä kuitenkin koiran käyttöominaisuudet etusijalla
- Nartulla sallitaan P1 (välihammas kulmahampaan takana) hampaan puutos. Virheenä ei pidetä jos M3 hampaat puuttuvat.

5. YHTEENVETO AIEMMAN TAVOITEOHJELMAN TOTEUTUMISESTA

5.1. Käytetyimpien jalostuskoirien taso 2002-2012

2002 – 2012 eniten jalostukseen käytetyt urokset	Synt. Vuosi	Pentueet	Pentuja	Toisessa polvessa
FIN MVA FIN KVA FIN KVA-M METSÄTERRIN KU CAPU	2005	9	56	14
FIN MVA FIN KVA FIN KVA-M ERÄPIKU URKKI	2006	9	49	17
FIN KVA FIN KVA-M VIHTORI DES MENEES D'AUTOMNE	2004	11	44	23
FIN MVA FIN KVA FIN KVA-M PAHIS ARMOTON	2004	9	43	67
RO MVA LESNOI RAZBOINIK OTELLO	2005	10	39	2
FIN KVA FIN KVA-M BABLO	2003	8	38	14
FIN MVA GAMEKEEPER'S ZATAN KI	2004	6	34	49
FIN KVA GAMEKEEPER'S CARO	2005	8	33	15
FIN MVA FIN KVA FIN KVA-M RÄHINÄPESÄN DANNY	2001	5	32	88
C.I.B FIN MVA FIN KVA EE MVA EEV-08 AXIOM HC ATLE	2004	7	32	53
FIN KVA FIN KVA-M AYACHERNY SOKOL OF ASBRUK LEROU	2003	7	32	63
FIN KVA FIN KVA-M FI MVA PIKKU-PIRUN HURJA	2006	6	30	7
FIN KVA SUB TERRAM TORVALD HELMER	2001	7	27	0
VOLCAN DES PRES DE MONTFORT	2004	7	27	48
RINGO VOM LAUBACHTAL	2007	4	27	34
C.I.B FIN KVA-M FIN MVA FIN KVA FI KVA-V RKFV-07 KRULL EKKU	2004	7	27	15
FIN MVA FIN KVA AXIOM EH JUUSO	2001	6	26	37
FIN MVA FIN KVA KLEINHÜTERS ADOLF	2003	6	26	39
FIN MVA FIN KVA HUNGER-STRANG EA CASPER	2002	6	26	17
FI KVA-M FI KVA FI KVA-M METSÄTERRIN AU DYN	2007	8	25	12

2002 – 2012 eniten jalostukseen käytetyt Nartut	Synt. Vuosi	Pentueet	Pentuja	Toisessa polvessa
FIN KVA PIKKU-PIRUN BRIX	2000	5	44	84
FIN KVA-L FIN KVA-M VEHEMAAN KIPA	2000	3	26	74
C.I.B FIN KVA-M FIN MVA FIN KVA EE MVA LV MVA LT MVA RU MVA VEHEMAAN NALLI	2002	4	23	29
ULME VOM QUIRLBACHTAL	2002	4	22	130
KATSAMON VELHO	2001	4	21	16
FIN MVA FIN KVA FIN KVA-M MUSTIKKAHARJUN NIPPU	2006	4	20	12
FIN KVA RÄHINÄPESÄN HULINA	2003	4	20	25
FIN MVA FIN KVA FI KVA-M MATUKAN RITA	2004	3	20	0
FIN KVA VILMA	2002	3	20	5
C.I.B FIN KVA-M FIN MVA FIN KVA LV MVA PMV-05 OLGA	2002	3	20	26
C.I.B FIN MVA EE MVA JV-06 PMV-09 BALTV-09 V-09 TAMMITÖRMÄN LADY FOX KILLER	2005	3	19	0
FIN MVA FIN KVA DALIKAN BEPI	2001	3	19	43
GAMEKEEPER'S ETNA RITADOTTER	2000	4	19	24
FIN KVA FIN KVA-M KIERTÄJÄN TIRRA	2002	5	19	16
WALDTEUFEL CAYENNE	2006	4	18	0
FIN KVA VEKKURAN MIINTTU	2001	3	18	20
FIN KVA FI KVA-M RÄHINÄRÖLLIN ROOSA	2005	3	18	0
PIKKU-PIRUN ELDANKA	2002	4	17	1
JASMIN	2002	3	16	3
FIN KVA FI MVA JILI	2003	4	16	27

Koevaatimusten toteutuminen yhdistelmissä vuosina 2008 - 2012

Vuosi	Rekisteröity	Yhdistelmiä yht.	LUT-B molemmilla vanhemmilla	LUME1 molemmilla vanhemmilla	Vain toinen tulos molemmilla vanhemmilla
2008	198	44	28	63,6	16
2009	186	38	22	57,9	9
2010	223	47	25	53,2	15
2011	169	39	26	66,7	16
2012	138	31	23	74,2	10

5.2. Aiemman jalostuksen tavoiteohjelman toteutuminen

Terveystilastojen mukaan voidaan suoraan sanoa, että PEVISA on karsinut jalostuksen ulkopuolelle ainoastaan kolme koiraa, joilla on todettu linssiluksaatio (LL).

Jalostuksen tavoiteohjelman mukaan LL sairastavaa koiraa tai sen sisaruksia tai sairaan koiran ensimmäisen polven jälkeläisiä ja vanhempia ei tule käyttää jalostukseen. Tällä perusteella yhteensä LL -sairaiksi todettujen kolmen koiran sisaruksista 14 koiraa ja vanhemmista 4 koiraa on jäänyt jalostuksen ulkopuolelle. Katarakta on sulkenut 1 koiran, Kortikaalinen katarakta (ent. HC) 5 koiraa ja glaukooma 1 koira jalostuksen ulkopuolelle.

Tilastoa koe- tai näyttelyvaatimusten puuttumisen perusteella jalostuksen ulkopuolelle jääneistä koirista ei voi tehdä, koska rotujärjestön jalostustoimikunnalla ei ole käytössään sellaista tilastoa, josta selviäisi toimikunnan hylkäämät, nartun omistajien omat urossuosituksiset. On myös mahdotonta tietää, kuinka moni kasvattaja olisi valinnut tietyn uroksen, jos yhdistelmän sukusiitos olisi ollut alle suosituksen. Rotujärjestön pentuvälitykseen ei ole otettu pentuetta, jonka sukusiitosprosentti on ollut yli 3,125 % kahdeksalla sukupolvella laskettuna. Tällaisen pentueen teettäminen ei ole vaikuttanut rekisteröintiin, joten sellaisia pentueita on rekisteröity vuosien 2011-2012 aikana yhteensä 26 kpl, joka on 25,7% tuona aikana syntyneistä pentueista.

Rotujärjestön jalostustoimikunnalla ja pentuvälityksellä on ollut tiukat kriteerit, joiden mukaan kasvattaja saa pentueensa rotujärjestön pentuvälitykseen. Näitä pentueita on ollut jonkin verran, mutta enemmänkin niitä olisi saanut olla. Näiltä osin voidaan perustellusti kysyä, onko rotujärjestön jalostussuosituksiset liian tiukat. Tätä asiaa tulee pohtia tarkoin seuraavaa JTO:ta valmisteltaessa.

LUT-kokeet

Vuosi	Rekisteröintimäärät	LUT-koekäynnity yht.	LUT-koekäynnit %
2008	198	189	95,4 %
2009	186	172	92,4 %
2010	223	161	69,1 %
2011	169	192	113,6 %
2012	138	182	144,4 %

LUME-kokeet

Vuosi	Rekisteröintimäärät	LUME-koekäynnity yht.	LUME-koekäynnit %
2008	198	62	31,3 %
2009	186	64	34,4 %
2010	223	78	33,5 %
2011	169	53	31,4 %
2012	138	71	56,3%

Päänäyttelyt

Vuosi	Rekisteröintimäärät	Osallistujat yht.	Osallistujat %
2008	198	52	26,3 %
2009	186	73	39,2 %
2010	223	62	26,6 %
2011	169	59	34,9 %
2012	138	66	52,4 %

Alla olevassa taulukossa on selvitetty aiemman jalostuksen tavoiteohjelman tavoitteet, toimenpiteet niiden saavuttamiseksi sekä tulos.

TAVOITE	TOIMENPIDE	TULOS
Parantaa tai säilyttää rodun perinnöllinen terveydentila sekä käyttöominaisuudet nykyisellä tasolla.	Kerätään, seurataan ja analysoidaan luotettavaa ja monipuolista koe- ja tutkimustietoa Suomessa. Myös kansainvälinen tieto käytetään saaduista osin hyväksi. Kannustetaan koiranomistajia osallistumaan kokeisiin, näyttelyihin ja terveystarkastuksiin. Jalostuskoirat tarkastetaan PEVISA:n ohjeen mukaisesti.	Rodun terveydentila ja käyttöominaisuudet ovat säilyneet samalla tasolla. Vuosina 2000-2014 tutkittujen koirin polviluusaatiosta ei ole todettu vakavia muotoja, joten polvitarkastuspakko päätettiin poistaa PEVISA-ohjelmasta vuoden 2016 alusta.
Edesautetaan kasvattajien pyrkimyksiä jalostaa rotua tutkimalla, tukemalla sekä informoimalla. Rodun hyvinvointia edistetään.	Rotujärjestö pyrkii ohjaamaan ja opastamaan kasvattajia sekä rodun harrastajia.	Koiria on tutkittu PEVISA-ohjeen mukaisesti sekä käytetty verikokeissa DNA-testejä varten. Kasvattajia on informoitu jäsenlehdessä ja internetissä.
Rodun toivotaan pysyvän metsästäjien omistuksessa ja leviäminen pelkäsi seurakoiraksi pyritään estämään.	Informoidaan kasvattajia, että koirat luovutetaan ensisijaisesti metsästäjille.	Koirat ovat pääsääntöisesti metsästyskäytössä.
Rodun suosio pyritään pitämään nykyisellä tasolla.	Pyydetään kasvattajia jalostamaan koiriaan maltillisesti ja suurta harkintaa käyttäen.	Rodun rekisteröintimäärä on kääntynyt laskuun.
Vältetään ”matadorijalostusta”.	Ssukusiitokset suoritetaan erittäin suurta harkintaa käyttäen ja sukusiitoskerroin ei saa nousta yli 3,125 % kahdeksaan sukupolveen laskettuna. Yksilön jälkeläisten tai lastenlasten lukumäärä ei saa ylittää 40 jälkeläistä	Sukusiitos on pysynyt keskimäärin alle 3,125 %:ssa, tosin yksittäisiä ylityksiä on ollut. Nartuista vain yhden koiran ja uroksista neljän koiran kohdalla ns. matadorijalostuksen luvut ylittyvät.
Kiinnitetään luonteeseen kokoajan huomiota, jotta ne säilyvät vähintään nykyisellä tasolla.	Luonteentestauksia seurataan mm. koe- ja näyttelykäyntien avulla. Seurataan myös koirien ongelmia kotioiloissa. Vältetään vihaisten tai muiden elämänlaatua selvästi alentavista sairauksista kärsivien koirien jalostuskäyttöä.	Jalostukseen on käytetty hyväluonteisia koiria.
Pyritään säilyttämään kokeisiin osallistumisprosentti korkealla tasolla. (LUT 80-90 % ja LUME 15-20 % vuosittaisesta rekisteröintimäärästä)	Kannustetaan koirien omistajia osallistumaan rodun käyttökokeisiin.	Vuosina 2008-2012 LUT-kokeiden osallistumisprosentti on ollut 103 % ja LUME-kokeiden 37,4 % vuosittaisesta rekisteröintimäärästä
Voimakkaat metsästysvietit omaavan koirarodun tulee olla terve.	Pyritään avoimuuteen ja ahkeraan koirien tutkimisiin myös muiden kuin jalostuskoirien osalta. Sairastapaukset tilastoidaan ja aineistoa tutkitaan ja sairaustapauksista tiedotetaan kasvattajille.	Rotu on säilynyt suhteellisen terveenä. Mm. silmänsairauksista LL-tapauksia on todettu ainoastaan kahdella koiralla ja kortikaalinen katarakta viidellä koiralla.
Ulkomuodoltaan rotumääritelmä vastaava saksanmetsästysterrieri.	Näyttelyiden osallistumismäärät tulisi saada lisääntymään lähemmäksi 50 %. Päänäyttelytuomarit valitaan huolella ja pidetään päänäyttelyn osallistumiskynnys alhaisena. Keskustellaan kasvattajien kanssa rotumääritelmän tulkinnasta, jotta he ymmärtävät oikean rotutyypin mallin.	Päänäyttelyissä on ollut vuosina 2008-2012 52-73 koiraa, joka on keskimäärin 35,9 %:a vuosittaisista rekisteröinneistä. Tämä on saavutettu mm. päänäyttelyn edullisella osallistumismaksulla ja päänäyttelyn järjestelyjen ja tuomarien valinnan onnistumisella.

	Kasvattajia tulee opastaa kiinnittämään huomioita koiran kokoon ja mittasuhteisiin.	Rotumääritelmän tulkinnasta on julkaistu artikkeli yhdistyksen internetsivuilla kasvattajia on pyydetty kiinnittämään huomioita rodun kokoon.
Suosittelaa korkeuden ja rinnan ympäryksen mittaustulosten merkitsemistä koirien arvosteluihin.	Panostetaan ulkomuototuomarikoulutukseen ja tuomareiden ajan tasalla pitämiseen.	Päänäyttelyissä koirat on mitattu, muissa näyttelyissä vain satunnaisesti.
Huolehditaan siitä, että rotu ei jaa-kaannu näyttely- ja käyttölinjaisiin koiriin.	Jalostukseen käytettäväksi suositellaan koiria, jotka ovat saaneet B- tuloksen luolakoirien taipumuskoikeissa (LUT) tai hyväksytyt tuloksen luolakoirien metsästyskokeessa. (LUME). Suositellaan koiria käytettävän myös vesiriistakokeessa (VERI). Muotovalion arvoon vaaditaan vähintään yksi käyttökoetulos rodunomaisesta kokeesta.	Rotu ei ole jakaantunut näyttely- ja käyttölinjoihin.
Toteutetaan puolueetonta informointia kasvattajalle.	Aktivoidaan kasvattajia ja harrastajia kysymään jalostustoimikunnalta ajankohtaisia kuulumisia ja ohjausta yhdistelmiä suunnitellessaan.	Tässä ei ole onnistuttu. Tilannetta on parannettu viimeisen vuoden aikana mm. lisäämällä tiedottamista hallituksen toimista ja pyrkimällä aktivoimaan jäsenistöä tekemään aloitteita.
Parannetaan kaikin keinoin palvelua kasvattajia kohtaan.	Julkaistaan rotulehdessä säännöllisesti jalostusasioita ja ajankohtaisia artikkeleja sekä järjestetään koiranjalostukseen liittyviä tilaisuuksia.	Jäsenlehdessä on ollut säännöllisesti ko. artikkeleita, mutta kasvattajille suunnattuja koiranjalostukseen liittyviä tilaisuuksia ei ole järjestetty.
Aktiivinen yhteistyö kasvattajien ja jalostustoimikunnan välillä.	Lisätään luottamusta rotujärjestöä kohtaan.	Jalostustoimikunta ei ole saavuttanut täydellistä luottamusta jäsenistön keskuudessa ja se on valittu uudelleen kaksi kertaa toimikautensa aikana.

Tuloksista on nähtävissä, että rotujärjestön käsityksen mukaan PEVISA- ja jalostussuositukset ovat pääsääntöisesti ajan tasalla. Jalostusmateriaalin lisäämiseksi päätettiin vuonna 2013 nostaa sukusiitosprosenttia 6,25 %:iin viidellä sukupolvella laskettuna.

6. JALOSTUKSEN TAVOITTEET JA STRATEGIAT

6.1 Jalostuksen tavoitteet

Saksanmetsästysterrieri toimii tulevaisuudessakin sen alkuperäisessä tarkoituksessa. Sen tulee olla terve, sisukas, peräänantamaton, taisteluntahtoinen, metsästysintoinen ja monikäyttöinen luolakoira.

Rotujärjestön ja kasvattajien tärkein tehtävä on säilyttää saksanmetsästysterrieri terveenä ja toimivana metsästyskoirana, noudattaen jalostuksen ohjesääntöä. Rotujärjestö kerää, seuraa ja analysoi luotettavaa ja monipuolista koe- ja tutkimustietoa Suomessa. Kansainvälinen tieto käytetään myös saaduista osin hyväksi.

Rotujärjestö kannustaa koiranomistajia osallistumaan kokeisiin, näyttelyihin ja terveystarkastuksiin, jotta saamme tarvitsemaamme tietoa rodun tämän hetken tilasta.

Tavoitteena on parantaa tai säilyttää tällä tasolla rodun perinnöllistä terveydentilaa sekä käyttöominaisuuksia. Rodun toivotaan pysyvän metsästäjien omistuksessa ja leviämisen pelkäksi seurakoiraksi pyritään estämään mm. informoimalla kasvattajia.

Saksanmetsästysterrierin oletetaan tulevaisuudessa valtaavan monipuolisemman metsästyskoiran maineen mm. noutavana, jäljestävänä sekä ajavana koirana. Pienpetokannan ja raivotautivaaran kurissa pitämiseksi on luonnollista jatkaa hyvien luolakoirien kasvattamista. Jäljestämistä on syytä kaikin tavoin aktivoida. Saksanmetsästysterrierin käyttö esim. kyyhkysen noutamiseen varsinkin ennen viljan puintia on perusteltua jo koiran pienen koon vuoksi. Myös sorsanmetsästyksessä voi hyödyntää koiran innokasta noutamisviettiä. Oman haasteensa antaa lisääntyvä kauriinmetsästys. Ajavana koirana saksanmetsästysterrieri puolustaa paikkaansa vain pienillä metsästysalueilla.

Rotu ei saa jakaantua erillisiin näyttö- ja käyttölinjoihin. Saksanmetsästysterrieri tullaan säilyttämään metsästyskoirana, josta omistaja voi kouluttaa haluamansalaisen metsästyskaverin.

Säilykseen sellaisena myös tulevaisuudessa on rodun kannalta tärkeää säilyttää jalostuspohja riittävän laajana ja vaalia psyykkisesti vahvoja, luonteeltaan terveitä ja fyysisesti kaikin puolin elinvoimaisia koiria. Rodun suosio tulevaisuudessa tuskin kasvaa räjähdysmäisesti, jolloin rekisteröintimäärissäkään ei tapahtune suuria muutoksia.

6.2 Suositukset jalostuskoirille ja yhdistelmille

- Jalostuskoiralta vaaditaan vähintään luolakoirien taipumuskokeesta B-asteen tai metsästyskokeen (LUME) hyväksytty tulos.
- Suositetaan metsästyskokeen (LUME) hyväksytyistä suorittaneista ja vesiriista (VERI) kokeessa palkittuja jalostuskoiria
- Jalostuskoirien tulee olla palkittu näyttelyissä vähintään HYVÄ- palkinnolla.
- Jos koira on saanut näyttelyissä arvosteluun maininnan todetusta aggressiivisuudesta tai koetuomari on huomauttanut arvostelussaan koiran luonteesta vihaisuutta, sitä ei suositella käytettäväksi jalostuksessa. Kasvattajan tulee itsensä olla kriittinen jalostuskoiran luonteen suhteen.
- Sukusiitoskerroin ei saa ylittää 6.25 % viiteen sukupolveen laskettuna.
- Jalostuskoirat ovat silmätarkastettava PEVISA:n mukaisesti ja Kennelliiton ohjetta noudattaen.

- Jalostuksessa käytetään mahdollisimman korkealuokkaista materiaalia. Jalostuskoiran valinnassa tulee kiinnittää huomiota paitsi koiraan itseensä, myös sen mahdollisten jälkeläisten ja muiden sukulaisten laatuun. Koirien ulkomuotoa ja karvapeitettä arvioidessa, pidetään kuitenkin käyttöominaisuudet etusijalla. Yhdistelmien suunnittelussa otetaan huomioon koiran metsästysinto ja –ominaisuudet, luonne, todettujen vikojen ja sairauksien periytyvyys sekä yhdistelmän vaikutus koko populaatioon.
- Kaiken kaikkiaan jalostuskoiran tulee olla terve, metsästysintoinen, rotumääritelmän mukainen ja lisääntymiskykyinen saksanmetsästysterrieri.
- Jalostustoimikunta ohjaa ja neuvoo kasvattajia ja harrastajia sekä seuraa pentujen rekisteröintiä. Toimikunta voi antaa myös omia suosituksiaan jalostustiedusteluihin. Kyselyt ja vastaukset arkistoidaan.
- Rodun PEVISA-määräykset vaativat silmätarkastustuloksen kaikilta jalostuskoirilta. Koira on tarkistettava silmien osalta jo ennen astutusta. LL sairaan koiran jälkeläisiä ei rekisteröidä.
Vaikka PEVISA-ohjelmasta päätettiin poistaa polvitutkimuspakko vuoden 2016 alusta, vakavampaa polviluksaatiota sairastavan koiran jalostuskäyttö tulee harkita tarkasti, eikä niitä suositella käytettäväksi jalostuksessa, kuin hyvin perustellusti.
- LL, perinnöllinen kaihi (ent. HC), PRA, distichiasis, ektooppinen cilija, trichiasis, entropion tai glaukooma sairastavaa koiraa, sen sisaruksia tai sairaan koiran ensimmäisen polven jälkeläisiä ja vanhempia ei tule käyttää jalostukseen. Geenitutkimuksen valmistuttua tämä ohje muuttuneen siten, että DNA:lla testatun LL-kantajakoiran voi astuttaa terveperimäisellä koiralla.
- Kasvattajia kannustetaan kiinnittämään huomiota kaikkiin rodussa esiintyviin sairauksiin. Jalostuskoiran tulee olla kaikin puolin terve ja lisääntymiskykyinen koira. Geenipoolia supistamatta, resessiivisesti periytyviä silmäsairauksia, toisen asteen tai siitä vakavampaa patellaluksaatiota, autoimmuunisairauksia, idiopaattista epilepsiaa, allergioita, vihaista tai muuta koiran elämän laatua selvästi alentavista sairauksista kärsiviä koiria, ei tule käyttää jalostukseen. RD ja PPM; parituskumppanin on oltava terve.
- Kiinnitetään huomiota hammaspuutoksiin, purentoihin sekä kapealeukaisuuteen. Suositaan täysihampaisia, tervepurentaisia ja vahvaleukaisia koiria.
- Yksittäisten koiran käyttöä seurataan ja liikakäytöstä tiedotetaan. Jälkeläisten määrän lisäksi seurataan lastenlasten määrää. Jalostusehdotuksissa pyritään välttämään urosta, jolla on läheinen esi-isä isoisäkäyrän alkupäässä. Vältetään matadorijalostusta kaikin keinoin. Yksilöä on käytetty liikaa jalostukseen, kun sen jälkeläismäärä tai lastenlasten määrä ylittää 40 rajan. (5 % neljän viimeisen vuoden rodun rekisteröintimäärästä).

6.3. Rotujärjestön toimenpiteet

Rotujärjestö edesauttaa kasvattajien pyrkimyksiä jalostaa rotua tutkimalla, tukemalla sekä informoimalla. Rodun hyvinvointia edistääkseen rotujärjestö pyrkii ohjaamaan ja opastamaan kasvattajia sekä rodun harrastajia.

Rodun suosio pyritään pitämään nykyisellä tasolla. Toivotaan, että kasvattajat jalostavat koiriaan maltillisesti ja suurta harkintaa käyttäen.

Rotujärjestön asettamiin tavoitteisiin on mahdollista päästä vain silloin, kun mahdollisimman moni kasvattajista ja koiranomistajista saadaan sitoutumaan ohjeiden noudattamiseen. Tällä hetkellä suuri osa kasvattajista on tiedostanut jalostuksen pelisäännöt, mutta toimivat itsenäisesti. Rotujärjestön tavoitteena on aktivoida kasvattajia ja harrastajia kysymään jalostustoimikunnalta ajankohtaisia kysymyksiä ja ohjausta yhdistelmiä suunnitellessaan. Näin toteutamme puolueetonta informointia kasvattajalle.

Rotujärjestön tulee kaikin keinoin parantaa palveluaan kasvattajia kohtaan mm. julkaisemalla rotulehdessä säännöllisesti jalostusasioita ja ajankohtaisia artikkeleja. Sen tulee myös järjestää koiranjalostukseen liittyviä tilaisuuksia. Ilman osapuolten yhteistyötä ei voida puhua koko koirakannan kehittämistä Suomessa.

Rotujärjestön tavoitteeksi asetetaan aktiivinen yhteistyö kasvattajien ja jalostustoimikunnan välillä. Jotta kasvattajat ja harrastajat motivoituisivat rodun säilyttämiseen tällä tasolla sekä sen kehittämiseen, heidän tulisi voida tuntee luottamusta rotujärjestöä kohti.

Luonne ja käyttöominaisuudet

Koirien luonteeseen kiinnitetään kokoajan huomiota, jotta ne säilyvät vähintään nykyisellä tasolla. Luonteentestauksia seurataan mm. koe- ja näyttelykäyntien avulla.

Rodun erikoisalueena pidetään edelleenkin pienpetojen, turkisriistan ja vesilintujen metsästystä. Kouluttamalla koirasta voi saada hyvän kaverin myös kyyhkysten, jänisten, näätien ja hirvien metsästyksen.

Maamme kauriskantojen lisääntymisen myötä tämä metsästysmuoto näyttelee entistä tärkeämpää osaa metsästäjien keskuudessa. Koiraa voi metsästystilanteessa käyttää vain karkottavana koirana (Metsästyslaissa on määritelty säkäkorkeus koirille, jotka saavat ajaa kaurista).

Hyvän hajuainin vuoksi saksanmetsästysterrieri jäljestää verijälkeä mielellään. Vahvat riistavaistot omaavana rotuna kouluttaminen voi kuitenkin tuottaa haasteita. Haavoittuneiden ja loukkaantuneiden eläinten jäljestäjinä saksanmetsästysterrierit ovat kunnostautuneet juuri hyvän hajuainin vuoksi.

Kokeisiin osallistumisprosentti on pyrittävä säilyttämään korkealla tasolla ja pyrittävä siihen, että LUT-koekäynnit säilyisivät 80-90 % vuosittaisesta rekisteröintimäärästä. LUME-koekäynnit säilyisivät 15-20 % vuosittaisesta rekisteröintimäärästä. Metsästystilanteiden tärkeyttä jalostuskoiria puntaroidessa ei pidä unohtaa. Ne ovat erinomaisia jalostusmittareita.

Seurataan myös koirien ongelmia kotiloissa.

Terveys

Terveystavoitteena pidettäkään, että voimakkaat metsästysvietit omaavan koirarodun tulee olla terve. On tärkeää, että käyttökoira on fyysisesti terve. Uusia silmätautiapauksia todetaan vuosittain. Vain avoimuudella ja ahkeralla koirien tutkimisella voimme pitää koirakantamme suhteellisen terveenä. Tuontikoirien taustat tulisi tutkia mahdollisimman tarkasti mahdollisten perinnöllisten sairauksien varalta. Suomen koirakanta polveutuu pitkälti saksalaisista ja ruotsalaisista koirista ja linjoista, joissa on todettu linssiluksaatiota. Myös muitakin kuin jalostuskoiria tulee tutkia, näin saadaan tietoa muistakin koirista.

Hannes Lohen geenitutkimukseen liittyminen ja LL-geenitestin olemassaolo mahdollistaa LL-geeniä ja LL-mutaatiota sairastavien koirien sulkemisen jalostuksen ulkopuolelle. LL sairastavaa koiraa tai sen sisaruksia tai sairaan koiran ensimmäisen polven jälkeläisiä ja vanhempia ei tule käyttää jalostukseen. Myöskään kahden LL-geenimutaatiota kantavan koiran yhdistämistä ei suositella.

On muistettava, että yhden geenitestin löytyminen ei kerro mitään muista sairausgeeneistä, joita koira kantaa. Linssiluksaatiotesti kertoo ainoastaan LL-mutaation osalta koiran statuksen. Tämä ei sulje pois muita saman geenin mutaatioita eikä myöskään kerro mitään koiran muista periytyvistä sairauksista.

Ulkomuototavoitteena on ulkomuodoltaan rotumääritelmää vastaava saksanmetsästysterrieri.

Näyttelyiden osallistumismäärät tulisi saada lisääntymään tämän hetkisestä 25 – 30 %:sta lähemmäksi 50 %.

On hyvä muistaa, että näyttelyissä annetaan arvio koiran ulkomuodosta suhteessa rotumääritelmään. Kilpaileminen eri-ikäisten koirien kesken ei ole tarkoituksenmukaista.

Päänäyttelytuomarit valitaan huolella.

Pidetään päänäyttelyn osallistumiskynnys alhaisena.

Rotujärjestön tulee panostaa ulkomuototuomarikoulutukseen ja paneutua tuomareiden ajan tasalla pitämiseen. Kasvattajien kanssa tulee keskustella rotumääritelmän tulkinnasta, jotta he ymmärtävät oikean rotutyypin mallin. Kasvattajia tulee opastaa kiinnittämään huomioita koiran kokoon ja mittasuhteisiin, rungon vahvuusasteen, vahvaan päähän, jossa on oikea ilme. Myös hampaiden laskeminen ja oikean purennan toteaminen vaativat opastusta. Lisäksi kasvattajien tulisi erottaa oikea sukupuoli-leima. Näitä kaikkia asioita tulee pohtia yhdistelmiä suunniteltaessa.

Rotujärjestön ja kasvattajien on huolehdittava, että rotu ei jakaannu näyttely- ja käyttölinjaisiin koiriin. Tätä on pyritty säätelemään mm. sillä, että saksanmetsästysterrieriltä vaaditaan tietyt käyttökoetulokset ennen muotovalion arvon saavuttamista. Mm. luolakoirien taipumuskokeesta vaadittavat 2 x LUTB -asteen tulokset säätelevät koirien kokoa sopivaksi. Saksanmetsästysterrierien näyttely- ja koetulokset julkaistaan vuosittain tuloskirjassa.

Hyvä lihaskunto auttaa koiraa suoriutumaan tehtävistään metsästyskoirana.

Rotujärjestö suosittelee jalostukseen käytettäväksi koiria, jotka ovat saaneet näyttelyissä vähintään laatuarvostelun hyvä ja B-tuloksen luolakoirien taipumuskokeissa (LUT) tai hyväksytyin tuloksen luolakoirien metsästyskokeessa (LUME). Suositellaan koiria käytettävän myös vesiriistakokeessa (VERI), jotta saamme monipuolisempaa koetietoa koirasta. Käytännön metsästystilanteet ovat erinomaisia testaustapoja. Rodun päänäyttelyn tuomarit ovat rodun asiantuntijoita, jotka antavat jalostustoimikunnalle sekä monelle valveutuneelle saksanmetsästysterrierikasvattajalle ja -harrastajalle oppia ja ulkomuodon jalostustavoitteita tulevaisuuden varalle. Korkeuden ja rinnanympäryksen mittaustulosten merkitsemistä koirien arvosteluihin auttavat mittasuhteiden arvioinnissa.

Tietojen kerääminen

Tietoa käyttökokeista voimme kerätä arvostelulomakkeista, koska yksi kappale tulee rotujärjestölle. Myös kokeitten ylituomarit sekä alueelliset LUT – kouluttajat informoivat tarvittaessa yhdistystä. Näyttely- ja koetulokset sekä terveystiedot saamme kerättyä KoiraNet-järjestelmästä sekä virallisista silmätutkimus lomakkeista. Avoimuus sairauksien ja vikojen informoimisessa palvelee kasvattajia parhaiten.

Yleistä jalostuksen tavoitteista

Jalostuksen tärkeimpänä tavoitteena tulee pitää periksi antamatonta metsästysintoa ja sitkeyttä. Huolehtia tulee myös perinnöllisistä sairauksista ja vioista sekä terveestä luonteesta joita tulee seurata. Perinnölliset viat kuten häntäviat, kivesviat sekä erilaiset purentaviat ja hammaspuutokset eivät vaadi entistä käytäntöä enempiä toimenpiteitä, toivotaan, että vialliset yksilöt karsitaan jalostuksesta mm. näyttelyarvostelujen pohjalta. On syytä seurata rodun silmäsairauksia. Nämä seikat yhdessä ovat johtaneet saksanmetsästysterrierin liittymisen PEVISA - ohjelmaan.

Jalostusneuvojat valitaan henkilöistä, jotka ovat roduntuntijoita, mieluummin vähintään LUT- kouluttajapätevyyden omaavia, käytännön metsästystä harrastavia sekä perinnöllisyysoppiin riittävästi perehtyneitä henkilöitä. Diplomaattista asiankäsittelytaitoa ja riittävää objektiivisuutta asioihin painotamme myös hyvältä jalostusneuvojalta.

6.4 Uhat ja mahdollisuudet, varautuminen ongelmiin

Rodun vahvuuksia ja heikkouksia sekä uhkia ja mahdollisuuksia

Populaatio	Vahvuudet	Heikkoudet
Luonne ja ulkomuoto	<ul style="list-style-type: none"> Sukusiitosaste pienentynyt Tuontikoirat laajentavat koirakantaa Rodun monimuotoisuus Rotu ei ole jakaantunut näyttely- ja käyttölinjoihin 	<ul style="list-style-type: none"> On käytetty liikaa samoja ja saman sukuisia koiria jalostukseen On käytetty vain pientä osaa terveistä ja hyvistä koirista jalostukseen Huolimattomilla yhdistelmillä saadaan helposti sukusiitosaste liian korkeaksi Tuontikoirat yleensä tuntemattomia Huolellisen suunnittelun puute Pieni kannankoko
	<p>Vahvuudet</p> <ul style="list-style-type: none"> Suhteellisen terveluonteinen Helppohoitoinen Vaatimaton Luonteen kovuus ja sitkeys Ulkomuodoltaan EH-tasoinen Kooltaan sopiva Suhteellisen terveluonteinen 	<p>Heikkoudet</p> <ul style="list-style-type: none"> Jotkut yksilöt ylivilkkaita sekä stressiherkkiä Joissakin yksilöissä tavataan sosiaalisuuden puutetta sekä tappeluhaluisuutta Turkin nyppiminen Etuosan heikkoudet Sukupuolileiman hälveneminen Leukojen kapeus

Käyttöominaisuudet	Vahvuudet	Heikkoudet
Terveys ja rakenne	<ul style="list-style-type: none"> Suosittu luolakoiria Toimiva luolakoiria Suomessa on hyvä riistakanta Monipuolinen metsästyskoira Hyvä hajuaisti Erinomainen metsästysinto 	<ul style="list-style-type: none"> On käytetty liikaa samoja ja saman sukuisia koiria jalostukseen On käytetty vain pientä osaa terveistä ja hyvistä koirista jalostukseen Huolimattomilla yhdistelmillä saadaan helposti sukusiitosaste liian korkeaksi Tuontikoirat yleensä tuntemattomia Huolellisen suunnittelun puute Pieni kannankoko
	<p>Vahvuudet</p> <ul style="list-style-type: none"> Suhteellisen terve koirakanta Todettuja silmäsairauksia vähän 	<p>Heikkoudet</p> <ul style="list-style-type: none"> Hammaspuutokset Rodussa on ilmennyt monentyypisiä silmäsairauksia Jalostuskoirien taustoja ei tunneta tarpeeksi yhdistelmää suunniteltaessa LL-kantajakoiria populaatiossa paljon. Silmäsairaita sukuja linjataan edelleen

Markkinapotentiaali	Vahvuudet	Heikkoudet
	<ul style="list-style-type: none"> Ei tarvetta markkinapotentiaalille, kysyntä on sopiva rekisteröintimääriin nähden Ei ole muotirotu Pentujen luovutus metsästäjille 	<ul style="list-style-type: none"> Kasvattajat myyvät pentuja myös seurakoiraksi ja muiksi harrastekoiraksi kuin metsästykseseen Kanta on suppea, käytetään liikaa samoja koiria jalostuksessa
Lisääntyminen	Mahdollisuus	Uhka
	<ul style="list-style-type: none"> Hyvä lisääntymiskyky Helpot astutukset Normaalit synnytykset 	<ul style="list-style-type: none"> Kanta on suppea, käytetään liikaa samoja koiria jalostuksessa
Käyttöominaisuudet	Mahdollisuus	Uhka
	<ul style="list-style-type: none"> Yhteistyön kehittäminen pitkän kokemuksen omaavien kasvattajien ja harrastajien kanssa Yhteistyö muiden maiden kanssa Monipuolisuuden hyödyntäminen Pennunostajien tietotaidon lisääminen Riistakanta ei häviä Suomesta 	<ul style="list-style-type: none"> Löysyys lisääntyy riistatyoiskentelyssä Väriin sukulinjojen yhdistäminen ja metsästysinnon heikkeneminen
Markkinapotentiaali	Mahdollisuus	Uhka
	<ul style="list-style-type: none"> Suosittuna luolakoirana ottanut paikkansa metsästäjien keskuudessa Kasvattajat voivat valita kenelle myyvät pennut 	<ul style="list-style-type: none"> Liiallinen kilpailuhenki ja kunnianhimoisuus sekä menestymisen pakko voi johtaa epäasiallisiin jalostusvalintoihin

Varautuminen ongelmiin

Riski	Syy	Varautuminen	Miten vältetään	Toteutuessaan merkitsee
Jalostuspohja kaventuu	Jalostuskoirien sukulaisuudet ja yksittäisten koirien liikakäyttö. Kapea geenipohja	Sukusiitosasteen huomioimattominen Huolellinen yhdistelmien suunnittelu	Sukulaisuutta seurataan mm. KoiraNet-ohjelman avulla 8-sukupolvessa. Tietoa tilastoidaan ja siitä tiedotetaan jäsenistölle	Jalostuspohja kaventuu ja sairaudet lisääntyvät. Metsästysominaisuudet heikenevät Monimuotoisuus häviää.
Kasvattajien, harrastajien ja rotujärjestön välisen Avoimuuden puute	Ei saada avoimesti oikeaa tietoa koirien sairauksista Ei saada aina oikeaa tietoa koirien metsästysominaisuuksista	Kannustetaan avoimuuteen ja yhteistyöhön sidosryhmien kesken Kannustetaan noudattamaan JTO:a	Otetaan vastuuta yhdistelmiä tehtäessä Kerrotaan avoimesti todetuista puutteista	Perinnöllisiä vikoja ja sairauksia ei salata, vaan niistä kerrotaan jalostustoimikunnalle avoimesti Metsästysominaisuuksista keskustellaan avoimesti

	Ei sitouduta JTO:an tarpeeksi		Tiedotetaan todetuista diagnooseista Avoimella keskustelulla Asiallisella tiedottamisella JTO:n sisällön merkityksen ymmärtäminen	Luonteista kerrotaan rehellisesti
Epärodulliset piirteet yleistyvät	Vääränlaiset jalostusvalinnat. Väärin piirteiden ihannointi Informaation puute Huolimattomat jalostusvalinnat Puutteellinen tieto jalostuskoirien, niiden sukulaisten tai jälkeläisten koosta	JTO:n merkityksen korostaminen ja sen sisällöstä tiedottaminen Rotumääritelmän tunteminen Mittauskehitys ulkomuototuomareille, koon merkitseminen näyttelyarvosteluun Päänäyttelyn tarkoitus Vältetään liian suurien ja pienien koirien jalostuskäyttöä	Tiedostetaan koiran puutteet Informaation lisääminen Avoimuudella ja rehellisyydellä Julkaistaan artikkeleja rotulehdessä Järjestetään mahdollisia koulutustilaisuuksia kasvattajille, tuomareille sekä jäsenille Koirien koon säilyttämien rotumääritelmän mukaisena, akselilla 33 cm – 40 cm	Rotu ei täytä rotumääritelmän vaatimuksia Toimimaton metsästyskoira Rotu ei sovellu enää luolametsästyksen liian ison kokonsa vuoksi Liian suurilla koirilla ei voida osallistua taipumuskokeisiin Liian isot koirat voivat ajautua ns. seurakoiriksi Liian pienellä koiralla luolametsästyksen teho laskee
Terveys-ongelmat yleistyvät	Jalostukseen käytetään koiria, joilla on selvä riski periä perinnöllisiä sairauksia Sukusiittoisuus Ei seurata tarpeeksi rodun kokonaistilaa Avoimuuden ja rehellisyyden puute	Terveystutkimuksia lisätään Rehellisyys ja avoimuus Sukulaisuusien huomioonottaminen DNA-verinäytteiden kerääminen LL-mutaatiota kantavien ja sairastavien koirien löytämiseksi	Käytetään jalostukseen vain terveitä koiria Avoin keskustelu Asiallinen tiedottaminen Yhteistyö jalostustoimikunnan kanssa	Sairas koira kärsii Jalostuskoirat vähenevät ja sukusiitosaste suurenee Monimuotoisuus pienenee. Syntyy kustannuksia kasvattajalle ja omistajalle Mahdollinen koiran lopettaminen
Käyttö-kokeiden määrä vähenee tai ne loppuvat kokonaan	Nykyajan etiikka Taipumuskokeet suuritöisiä järjestää Kokeen järjestäjiltä vaaditaan vähintään luterilaiskoulutustajakoulutus	Rotujärjestö yhteistyössä Kennelliiton ja muiden luolakoirarotujärjestöjen kanssa seuraavat kokeiden tilannetta ja tarvittaessa neuvottelevat asioista Rotujärjestön edustus ylituomarikollegiossa	Noudatetaan annettuja ohjeita kokeiden järjestämisessä Yhteistyössä eteenpäin!	Luolakoiria ei voida testata taipumuskokeissa Jalostuskoirien ominaisuudet jäävät selvittämättä, taipumukset heikkenevät Jalostuksen ohjaus vaikeutuu Koira ei saa taipumuskokeissa kokemusta toimia riistan kanssa Koirat joutuvat kokemattomina käytännön metsästystilanteisiin

Rotu jakaantuu käyttö-, näyttely- ja metsästys-linjaisiin koiriin	<p>Jalostuksessa aletaan suosia koiria, joilla ei metsästetä</p> <p>Vastaavasti metsästäjät eivät vie koiriaan kokeisiin tai näyttelyyn</p> <p>Harrastajat jakaantuvat näyttelyssä käviin tai metsästäjiin</p> <p>Kasvattajat eivät ole enää niin tarkkoja kenelle koiranpennut myyvät</p> <p>Metsästysinto heikentyy, ns. riistavaapat koirat myydään seurakoiriksi</p>	<p>Rotujärjestö suosittelee jalostukseen vain koetuloksia omaavia koiria</p> <p>Kannustetaan saksanmetsästysterrierien omistajia osallistumaan LUT, LUME ja VERI kokeisiin</p> <p>Metsästystilanteiden arviointi</p> <p>Kesäleirin monipuoliset kokeet, päänäyttely sekä asiantuntijoiden luentoja</p>	<p>Saada kasvattajat tiedostamaan rodun alkuperäinen tarkoitus jalostaessaan koiria</p> <p>Noudatetaan JTO:a valittaessa jalostuskoiria</p> <p>Innostetaan jäsenistöä kokeisiin koirillaan</p> <p>Rotulehden sisältö säilytetään käyttökoirapainotteisena</p> <p>Muotovalionarvosääntön säilyttäminen</p> <p>Jalostuskoirilta vaaditaan käyttökoetulokset</p>	<p>Geenipoolin kaventuminen</p> <p>Oikean saksanmetsästysterrierityypin katoaminen</p> <p>Alkuperäisen käyttötarkoituksen katoaminen</p> <p>Rodun monimuotoisuus pienee ja geenipohja kapenee jalostettaessa käyttö-, näyttely ja metsästyslinjaisia koiria</p> <p>Rotutyypin vääristyminen</p>
---	--	--	---	---

6.5 Toimintasuunnitelma ja tavoiteohjelman seuranta

2016 - 2020

- Seurataan geenipohjan laajuutta ja koirien liikkakäyttöä
- Kasvattajien ja toimikunnan välinen yhteistyö, avoimuus ja rehellisyys
- Jalostusneuvonta ja tiedon keruu sekä sen hyödyntäminen
- Silmätutkimusten jatkaminen ja terveystuloksista tiedottaminen
- Käynnistetään laajempi sairauksien ja kotikäyttötymisen kartoittaminen kyselyin
- Analysoidaan sekä tehdään johtopäätöksiä KoiraNet-ohjelmasta saaduista terveystuloksista
- Jalostuskoirien jälkeläislaadun seuranta
- Tuontikoirien taustojen tarkemmat selvitykset (vähintään viisi sukupolvea)
- Asiallinen ja tehokas tiedottaminen
- Kesäleirillä kokeiden ja päänäyttelyn järjestäminen yhdessä muiden toimikuntien kanssa
- Käynnistetään kasvattajakyselyt, vastausten tilastointi
- Verinäytteiden kerääminen LL-mutaatiogeenin kitkemiseksi
- Osallistutaan ulkomuototuomarikoulutusten järjestämiseen
- Jalostuksen ohjesäännön päivittäminen

Jalostustoimikunta tekee vuosittain yhteenvetdon jälkeläisseurannasta, jalostukseen käytetyistä koirista, rodun terveystilanteesta ja koe- sekä näyttelykänneistä. Raportti esitellään vuosikokouksessa jäsenistölle sekä julkaistaan Ärinätori-lehdessä. Kasvattajia ja jäseniä informoidaan ajankohtaisista asioista Ärinätorin kautta. Kasvattajakyselyt käynnistetään ja niiden tilasto-osa julkaistaan vuosikokouksessa sekä Ärinätorissa.

2016-2017	2018
Jalostusraportit vuosikokoukselle	Jalostusraportit vuosikokoukselle
Yhdistyksen järjestämät luolakokeet	Yhdistyksen järjestämät luolakokeet

Yhdistyksen järjestämät vesiriistakokeet	Yhdistyksen järjestämät vesiriistakokeet
Rodun päänäyttely	Rodun päänäyttely
Kesäleiri	Kesäleiri
Ärinätorin jalostuksellinen sisältö	Ärinätorin jalostuksellinen sisältö
Kotisivujen päivittäminen ajallaan	Kotisivujen päivittäminen ajallaan
Terveys- ja käyttäytymiskyselyt	Kasvattajakyselyt
Kannustetaan ottamaan koirista DNA-verinäytteitä LL-mutaatiogeenin kitkemiseksi	Kannustetaan ottamaan koirista DNA-verinäytteitä LL-mutaatiogeenin kitkemiseksi

2019 - 2020
Jalostusraportit vuosikokoukselle
Yhdistyksen järjestämät luolakokeet
Yhdistyksen järjestämät vesiriistakokeet
Rodun päänäyttely
Kesäleiri
Ärinätorin jalostuksellinen sisältö
JTO:n yhteenvedot 2016-2019
Kotisivujen päivittäminen ajallaan
JTO:n päivitys ja jatkon hakeminen
Kannustetaan ottamaan koirista DNA-verinäytteitä LL-mutaatiogeenin kitkemiseksi

Tavoiteohjelman toteutumisen seuranta

Asetettujen tavoitteiden saavuttaminen arvioidaan viiden vuoden välein jalostuksen tavoiteohjelman päivittämisen yhteydessä tai tarvittaessa aikaisemminkin. Suuri osa asetetuista tavoitteista on saavutettavissa vain pitkäjänteisellä työllä. Viisi vuotta on lyhyt aika arvioida edistymistä, siksi saksanmetsästysterrierikannan kehittymistä tuleekin seurata jatkuvasti. Helppoja arviointikohteita ovat muun muassa tutkimustulokset, koekäyntien määrät ja niissä saavutetut arvioinnit, unohtamatta ulkomuodon kehittymisen seuraamista näyttelytuloksista. Rodun kesäleirin koe- ja näyttelytarjonta on yksi tärkeimmistä jalostustarkastuslajisuuksista.

Käyttöominaisuuksien, terveyden ja hyvän luonteen ylläpitäminen ja niiden edelleen parantaminen ovat pitkäaikaisia tehtäviä, joissa eteneminen tulee olemaan erittäin hidasta. Uskomme kuitenkin, että saksanmetsästysterrieri on vielä vuosikymmenienkin päästä tavoittelemisen arvoinen ja monipuolisten ominaisuuksiensa johdosta arvostettu metsästyskoirarotu.

Rotujärjestön jalostustoimikunta on ensisijainen elin, joka vastaa jalostuksen tavoiteohjelman toteutumisen seurannasta. Jalostustoimikunta toimii vuosikokouksen valitsemana hallituksen alaisuudessa, joten hallitus viime kädessä valvoo tavoiteohjelman noudattamista. Rotujärjestö on velvollinen huomioimaan jalostuksen tavoiteohjelman tavoitteet vuotuista toimintasuunnitelmaansa laatiessaan.

Erilaiset vuosittaiset tilastoinnit helpottavat hahmottamaan sitä kehityssuuntaa, johon rodussa ollaan menossa. Kennelliiton KoiraNet-tietokanta ja Dogbase-ohjelma ovat erinomaiset työkalut tässä asiassa. Kesäleiri, vuosikokous, Ärinätori sekä kotisivut ovat foorumia, joilla tietoa jaetaan. Yhdistys kannustaa keskustelemaan asioista avoimesti.

Vuonna 2018 tehdään yhteenvedot kerätyistä tiedoista ja päivitetään tavoiteohjelma vuoden 2019 aikana. Samalla tehdään johdopäätökset tavoiteohjelman toteutumisesta. Viisivuotiskauden päivityksessä otetaan huomioon rodun kehityssuunta ja korjataan se tarvittaessa tavoitteiden mukaiseksi.

Jalostuksen tavoiteohjelma on esillä kokonaisuudessaan yhdistyksen Internet-sivuilla osoitteessa www.saksanmetsastysterrierit.org. Sitä päivitetään tarvittaessa, kuitenkin vähintään viiden vuoden välein. Vuosikokous hyväksyy kaikki päivitykset tai antaa jalostustoimikunnalle tai hallitukselle päivitysoikeuden.

Saksanmetsästysterrierin jalostuksen keskeisiä tavoitteita ovat:

- Rodun geneettisen monimuotoisuuden turvaaminen, rodun jalostuspohja on tällä hetkellä keskinkertainen
- Rodunomaisen luonteen säilyminen
- Käyttöominaisuuksien tällä tasolla pitäminen sekä niiden edelleen kehittäminen
- Koiran elämän ja sen pidon ja käytön kannalta vakavimpien perinnöllisten sairauksien ja vikojen vähentäminen ja niiden leviämisen ehkäiseminen
- Rotutyypillisen ulkomuodon säilyttäminen ilman turhaa liioittelua
- Jalostustoiminnassa huomioidaan erityisesti eläinsuojelulain 8 § ja eläinsuojeluasetuksen 24 § sekä Euroopan Neuvoston lemmikkieläinten jalostusta koskeva päätöslauselma
- Me rotujärjestönä opastamme saksanmetsästysterrierin jalostuksessa kasvattajia sekä valmistelemme jalostusta koskevia tarkempia ohjeita jäsenistön hyväksyttäväksi vuosikokoukseen.
- Kennelliitto antaa jalostukseen liittyvää ja kaikkia rotuja koskevaa informaatiota. Se ylläpitää myös KoiraNet- jalostustietokantaa. Kennelliitto järjestää kursseja rotuyhdistysten jalostusneuvojille.

7. LÄHTEET

- Suomen Saksanmetsästysterrierit ry, rotujulkaisu Ärinätori vuosikerrat 1995 – 2011
- Suomen Saksanmetsästysterrierit ry, vuosikirjat 1997 – 2010
- Suomen Kennelliiton KoiraNet-jalostustietokanta
- Per- Erik Sundgren, Lemmikkieläinten jalostus, ISBN 951-96912-0-0
- SKL-FKK, materiaali Jalostustoimikuntien neuvottelupäivät vuonna 2004
- Luolakoirien taipumuskoesäännöt
- Luolakoirien metsästyskoesäännöt
- Luolakoirien vesiriistakoesäännöt
- FCI rotumääritelmä
- Sydänsairaudet: Lahden eläinlääkäriaseman Nettiklinikkasivuilta, kirjoittajana Seppo Lamberg 2000
- Koiran sairaudet 1993: Birgitta Wikström, Suomennos: Tuula Syvänperä, asiantuntija: ELL Päivi Kallioniemi
- Koiran kasvatusta 1993: Erik Wilsson – Johan B. Streen
- Malmin Eläinklinikka; Sari Jalomäki
- Saksa: Deutscher Jagdterrier – Club –jäsenlehti
- Ruotsi: Axiom-, ja Jaktterriern –jäsenlehdet
- Mallina on käytetty: Sileäkarvainen noutajan, kultainen noutajan ja kettuterrierien JTO:ia
- Suomen Afgaaninvinttikoiroa ry:n artikkelikirjasto
- Valokuvat: Ärinätori-lehti 1995 – 2003

8. LIITTEET

- liite 1 jalostustoimikunnan ohjesääntö
- liite 2 jalostusneuvonta – lomakkeet
- liite 3 hammastodistus
- 9.1. Suomen Kennelliiton koirarekisteriohje (linkki Kennelliiton sivuille)
- 9.2. Suomen Kennelliiton kasvattajasitoumus (linkki Kennelliiton sivuille)
- 9.3. Suomen Kennelliiton kennelnimisääntö (linkki Kennelliiton sivuille)
- 9.4. Suomen Kennelliiton koiranomistajan ja – haltijan perussääntö

Työryhmä:

Jari Keinänen, PEVISA-ohjelman muutoksesta aiheutuneet ja Kennelliiton Jalostustieteellisen toimikunnan vaatimat muutokset
Atte Laukkanen, Tilastojen ja taulukoiden päivitys

Valokuvat:

- Paula Heikkinen-Lehkosen arkisto (Ärinätori / rotumääritelmän tulkitseminen)
- Anu Jaakonahon arkisto
- Teppo Hämmäläisen arkisto
- Tiina Liuksen arkisto
- Jukka Kinnusen arkisto
- Markus Svenfeld:n arkisto

Jalostustoimikunnan kokoonpano ja toiminta-aika

- Vuosikokous valitsee jalostustoimikunnan kolmeksi (3) vuodeksi kerrallaan.
- Toimikuntaan valitaan puheenjohtaja ja kaksi jäsentä, jotka kaikki toimivat jalostusneuvoina.
- Pentuvälittäjän toimikausi on kolme vuotta, hän on tarvittaessa mukana toimikunnan kokouksissa.
- Heidän tulee olla hyvin rotuun ja sen metsästysominaisuuksiin perehtyneitä henkilöitä.
- Heidän tulee olla perehtyneitä rodun käyttötarkoitukseen sekä koirien perinnöllisiin sairauksiin, jalostus- ja kasvatustarpeisiin sekä Suomen Kennelliiton antamiin ohjeisiin koiran kasvatuksessa.
- Henkilöiden tulee olla neuvottelutaitoisia.

Urokselle ja nartulle asetettavat suositukset

- Jalostuskoiralta vaaditaan vähintään luolakoirien taipumuskokeesta B-asteen tai metsästyskokeen (LUME) hyväksytty tulos.
- Suositetaan metsästyskokeen (LUME) hyväksytysti suorittaneita ja vesiriista (VERI) kokeessa palkittuja jalostuskoiria.
- Jalostuskoirien tulee olla palkittu näyttelyissä vähintään HYVÄ- palkinnolla.
- Jos koira on saanut näyttelyissä arvosteluun maininnan todetusta aggressiivisuudesta tai koetuumari on huomauttanut arvostelussaan koiran luonteesta vihaisuutta, sitä ei suositella käytettäväksi jalostuksessa. Kasvattajan tulee itsensä olla kriittinen jalostuskoiran luonteen suhteen.
- Sukusiitoskerroin ei saa ylittää 6,25 % viiteen sukupolveen laskettuna.
- Jalostuskoirat ovat silmätarkastettava PEVISA:n mukaisesti ja Kennelliiton ohjetta noudattaen.

Pevisa

- Rodun PEVISA-määräykset vaativat silmätarkastustuloksen kaikilta jalostuskoirilta. Koira on tarkistettava silmien osalta jo ennen astutusta. LL sairaan koiran jälkeläisiä ei rekisteröidä. PEVISA-ohjelma rodulla on voimassa 5 vuotta, alkaen 1.1.2003. Se on uusittu viimeksi vuonna 2014 ja muutettu 1.1.2016 jatkamaan viisi vuotta vuoden 2020 loppuun.

Polvet

- Vaikka PEVISA-ohjelmasta päätettiin poistaa polvitutkimuspakko vuoden 2016 alusta, vakavampaa polviluoksaatiota sairastavan koiran jalostuskäyttö tulee harkita tarkasti, eikä niitä suositella käytettäväksi jalostuksessa, kuin hyvin perustellusti.

Silmät

- LL, perinnöllinen kaihi (ent.HC), PRA, distichiasis, ektooppinen cilia, trichiasis, entropion ja glaukooma sairastavaa koiraa, sen sisaruksia tai sairaan koiran ensimmäisen polven jälkeläisiä ja vanhempia ei tule käyttää jalostukseen. DNA-testatun LL-kantajakoiran voi kuitenkin astuttaa terveperimäisellä koiralla.

Sairaudet

- Kasvattajia kannustetaan kiinnittämään huomiota kaikkiin rodussa esiintyviin sairauksiin. Jalostuskoiran tulee olla kaikin puolin terve ja lisääntymiskykyinen koira. Geenipoolia supistamatta, resessiivisesti periytyviä silmäsairauksia, toisen asteen tai siitä vakavampaa patellaluksaatiota, autoimmuunisairauksia, idiopaattista epilepsiaa, allergioita, vihaista tai muuta koiran elämän laatua selvästi alentavista sairauksista kärsiviä koiria, ei tule käyttää jalostukseen. RD ja PPM; parituskumppanin on oltava terve.

Hampaat

- Kiinnitetään huomiota hammaspuutoksiin, purentoihin sekä kapealeukaisuuteen. Suositetaan täysihampaisia, tervepuurentaisia ja vahvaleukaisia koiria.

Liikakäyttö

- Yksittäisten koiran käyttöä seurataan ja liikakäytöstä tiedotetaan. Jälkeläisten määrän lisäksi seurataan lastenlasten määrää. Jalostusehdotuksissa pyritään välttämään urosta, jolla on läheinen esi-isä isoisäkäyrän alkupäässä. Vältetään matadorijalostusta kaikin keinoin. Yksilöä on käytetty liikaa jalostukseen, kun sen jälkeläismäärä tai lastenlasten määrä ylittää 40 rajan. (5 % neljän viimeisen vuoden rodun rekisteröintimäärästä).

Astutuksen ajankohta

- Terve narttu suositellaan astutettavaksi ensimmäisen kerran aikaisintaan toiseen juoksuun ja viimeistään sen ollessa 5-vuotias. Suositellaan käytettäväksi jo vanhempia terveitä uroksia. Yhdistelmää suunniteltaessa, kehoitetaan perehtymään viiteen sukupolveen. Sukusiitoskerroin lasketaan kahdeksaan sukupolveen.

Yleistä

- Jalostuksessa käytetään mahdollisimman korkealuokkaista materiaalia. Jalostuskoiran valinnassa tulee kiinnittää huomiota paitsi koiraan itseensä, myös sen mahdollisten jälkeläisten ja muiden sukulaisten laatuun. Koirien ulkomuotoa ja karvapeitettä arvioidessa, pidetään kuitenkin käyttöominaisuudet etusijalla. Yhdistelmien suunnittelussa otetaan huomioon koiran metsästysinto ja –ominaisuudet, luonne, todettujen vikojen ja sairauksien periytyvyys sekä yhdistelmän vaikutus koko populaatioon.
- Kaiken kaikkiaan jalostuskoiran tulee olla rotumääritelmän mukainen, metsästysintoinen, terve ja lisääntymiskykyinen saksanmetsästysterrieri.
- Jalostustoimikunta ohjaa ja neuvoo kasvattajia ja harrastajia. Toimikunta voi antaa myös omia suosituksiaan jalostustiedusteluihin. Kyselyt ja vastaukset arkistoidaan.

Rotujärjestön lisäohjeet kasvattajille

- Kasvattaja, joka on kysynyt jalostustoimikunnalta neuvoa astutusvalintaansa ja käyttänyt hyväksyttävää urosta – saa ilmaisen ½ sivun mainoksen Ärinätori-lehdessä.
- Kasvattajien tulee lähettää jalostustiedustelut kirjallisena jalostusneuvojalle riittävän ajoissa.
- Kasvattajan on itse ilmoitettava astutuksesta ja syntyneistä pennuista jalostusneuvojalle ja pentuvälittäjälle.

Pentuvälittäjä

- Pentuvälittäjä hoitaa koko Suomea kattavaa pentulistaa. Hän ottaa listalle yhdistyksen jäsenien kasvattamat ja jalostustoimikunnan käsittelemät pentueet, jotka täyttävät ohjesäännön kriteerit tai jalostustoimikunnan poikkeusluvalla teetetyt pentueet. Pentulistalle ei oteta pentuetta, jota jalostusneuvoja ei ole jostakin syystä hyväksynyt.

SUOMEN SAKSANMETSÄSTYSTERRIERIT RY		JALOSTUSKYSELY	
Pyydän Suomen Saksanmetsästysterrierit ry: jalostustoimikuntaa (rastita sopiva vaihtoehto)			
Etsimään Urosta / Uroksia		Huomioimaan oman ehdotukseni	
Kasvattajan tiedot			
Kasvattaja		Kennelnimi	
Lähiosoite		Postitoimipaikka	
Puhelinnumero(t)		Sähköpostiosoite, kotisivuosoite	
Nartun tiedot			
Nartun nimi		Rekisterinumero	Syntymäaika
Isän nimi		Emän nimi	
Koetulokset (aika,paikka, tuomari)		Näyttelytulokset (aika,paikka, tuomari)	
1.		1.	
2.		2.	

3.

3.

4.

4.

5.

5.

Tutkimustulokset

Silmät Onko tutkittu myös LL:n osalta (DNA-lausunto)

ei tutkittu tutkittu, pvm _____.____._____ on ei

Polvet Hammaspuutokset (hammastodistus tarvittaessa liitteksi)

oikea ____ vasen ____ Ei Todettu, mitkä _____

Karvanlaatu

sileä karkea lyhyt pitkä

Karvanlaatu

sileä karkea pohjavilla parta

Koko

korkeus: ____cm rinnanympärys: ____cm

Onko nartun lähisuvussa ruskeita tai Grizzle värisiä yksilöitä?

ei on, rek.numerot:

Oma mielipiteesi nartun luonteesta:

Arvioitu astutusaika

Onko astutusmatkalla väliä

Omat urosehdotukseni

1.

2.

Omat perustelusi:

Omat perustelusi:

Terveisesi ja toivomuksesi jalostustoimikunnalle:

Allekirjoitus ja nimenselvennys (huom. kaikkien omistajien)

Haluan, että tässä lomakkeessa olevat kasvattajan

yhteystiedot (nimi, puhelin, sähköposti ja kennelnimi)

julkaistaan yhdistyksen internetsivuilla.

Paikka ja aika: _____ . ____ . 20 ____

Tiedot on hyvä tarkastaa Kennelliiton jalostustietojärjestelmästä.**Lomake pyydetään lähettämään jalostustoimikunnan puheenjohtajalle hyvissä ajoin,****viimeistään 1 kk ennen nartun kiimaa.**

SUOMEN SAKSANMETSÄSTYSTERRIERIT RY JALOSTUKSENOHJAUS

Jalostustoimikunta

Jalostustoimikunta on käsitellyt neuvontapyyntösi ja päättänyt ehdottaa seuraavaa:

1. UROSSUOSITUKSET

Kasvattaja Suomen Saksanmetsästysterrierit ry:n jalostustoimikunta

Paikka ja aika:

Sähköposti

_____.____.20____

Puhelinnumero(t)

Jalostustoimikunnan allekirjoitus,

Narttu

Suositteltu uros

Nimi Sukusiitos

%

Jalostustoimikunnan perustelut

Uroksen omistaja: _____

Suositteltu uros

Nimi Sukusiitos

%

Jalostustoimikunnan perustelut

Uroksen omistaja: _____

Suositteltu uros

Nimi Sukusiitos

%

Jalostustoimikunnan perustelut

9.1. Suomen Kennelliiton koirarekisteriohje

www.kennelliitto.fi

9.2. Suomen Kennelliiton kasvattajasitoumus

www.kennelliitto.fi

9.3. Suomen Kennelliiton kennelnimisääntö

www.kennelliitto.fi

9.4. Suomen Kennelliiton Koiranomistajan ja -haltijan perussääntö

Hyväksytty SKL-FKK:n valtuustossa 30.5.2010. Tulee voimaan 1.1.2011.

1. Suomen Kennelliiton tarkoituksena on edistää puhtasrotuisten rekisteröityjen koirien kasvattamista ja käyttöä. Lisäksi Kennelliitto edistää terveiden ja hyväluonteisten, käyttöominaisuuksiltaan, rakenteeltaan ja ulkomuodoltaan rodunomaisten koirien kasvattamista. Liitto edistää myös koirien hyvinvointia sekä koiranpidon edellytyksiä. Kennelliiton säännöt, ohjeet ja määräykset koskevat Kennelliiton jäseniä sekä henkilöitä, jotka osallistuvat järjestäytyneeseen koira- harrastustoimintaan.
2. Koiranomistajan ja -haltijan on oltava selvillä eläinsuojelulain ja järjestyslain sekä muiden koiria koskevien lakien, asetusten ja määräysten sisällöstä.
3. Koirien on saatava riittävästi ravintoa ja huolenpitoa. Koirat on pidettävä asianmukaisissa tiloissa ja on huolehdittava, että ne saavat riittävästi liikuntaa.
4. Koiranpidosta ei saa aiheutua kohtuutonta haittaa ympäristölle.
5. Koirien vikoja ja sairauksia ei saa salata ja koirien ominaisuuksista on annettava tietoa avoimesti.
6. Koirille tehtyjen terveystutkimusten tulokset ja perinnöllisiä sairauksia koskevat tiedot on luovutettava Kennelliitolle, jolla on oikeus niiden julkaisemiseen.
7. Mikäli koiralla teetetään pennut, on niiden oltava puhtasrotuisia ja koirarekisteriohjeen mukaisesti rekisteröintikelpoisia. Pentujen vanhempien on oltava rodunomaisia, terveitä ja hyväluonteisia koiria.
8. Pennut on rekisteröitävä ja tunnistusmerkittävä Kennelliiton voimassaolevan koirarekisteriohjeen mukaisesti.
9. Pennut saa luovuttaa aikaisintaan seitsemän viikon ikäisinä.
10. Sijoittaminen tarkoittaa koiran luovutusta siten, että jalostusoikeus säilyy myyjällä ja välittäminen tarkoittaa toisen henkilön kasvattamien tai omistamien koirien myyntiä tai muuta luovuttamista.
11. Pentuja myytäessä, sijoitettaessa tai välitettäessä on noudatettava tätä sääntöä ja käytettävä Kennelliiton vahvistamia lomakkeita tai laadittava kirjallinen, samansisältöinen sopimus.
12. Kennelliiton valtuuttamat henkilöt voivat opastaa ja neuvoa koirien pidossa ja hoidossa, suorittaa kennelneuvontakäyntejä sekä ottaa polveutumismäärityksiin tarvittavia näytteitä koirista.